

**МИНИСТЕРСТВО СЕЛЬСКОГО ХОЗЯЙСТВА РОССИЙСКОЙ
ФЕДЕРАЦИИ**

Федеральное государственное бюджетное образовательное учреждение
высшего образования
**«КУБАНСКИЙ ГОСУДАРСТВЕННЫЙ АГРАРНЫЙ УНИВЕРСИТЕТ
ИМЕНИ И.Т. ТРУБИЛИНА»**

Факультет прикладной информатики

Кафедра компьютерных технологий и систем

КУРСОВАЯ РАБОТА

по дисциплине: Интеллектуальные системы и технологии

на тему: АСК-анализ рейтинга вина по данным с портала Kaggle

Выполнил студент группы: ИТ2241 Кужильный Андрей Владимирович

Допущен к защите: _

Руководитель проекта: д.э.н., к. т. н., профессор Луценко Е.В. (_____)

(подпись, расшифровка подписи)

Защищен _____

(дата)

Оценка _____

Краснодар 2024

МИНИСТЕРСТВО СЕЛЬСКОГО ХОЗЯЙСТВА РОССИЙСКОЙ ФЕДЕРАЦИИ Федеральное
государственное бюджетное образовательное учреждение высшего образования
«КУБАНСКИЙ ГОСУДАРСТВЕННЫЙ АГРАРНЫЙ УНИВЕРСИТЕТ
ИМЕНИ И. Т. ТРУБИЛИНА»

Факультет прикладной информатики

РЕЦЕНЗИЯ

на курсовую работу

Студента Кужильный Андрей Владимирович курса 2

очной формы обучения группы ИТ2241

Направление подготовки 09.04.02 «Информационные системы и технологии»

Наименование темы «АСК-анализ рейтинга вина по данным с портала Kaggle»

Рецензент: Луценко Евгений Вениаминович, д.э.н., к.т.н., профессор

(Ф.И.О., ученое звание и степень, должность)

Оценка качества выполнения курсовой работы

№ п/п	Показатель	Оценка соответствия («неудовлетворительно», «удовлетворительно», «хорошо», «отлично»)
1	Степень полноты обзора состояния проблемы и корректность постановки цели и задач исследования	
2	Уровень и корректность использования в работе различных методов исследований	
3	Степень комплексности работы, применения в ней знаний общепрофессиональных и специальных дисциплин	
4	Ясность, четкость, последовательность и обоснованность изложения	
5	Применение современных технологий обработки информации	
6	Качество оформления работы (общий уровень грамотности, стиль изложения, качество иллюстраций, соответствие требованиям по оформлению)	
7	Уровень освоения компетенций в результате выполнения курсовой работы (проекта)	
8	Ответы на вопросы при защите	

Достоинства работы: _____

Недостатки работы: _____

Итоговая оценка при защите _____

Рецензент _____ (Е.В. Луценко)

«10» февраля 2024 г.

РЕФЕРАТ

Курсовая работа содержит: 72 страницы, 32 рисунка, 11 таблиц, 26 литературных источников.

Ключевые слова: система искусственного интеллекта, модели, объекты, классы, aidos-x, шкалы

Цель данной курсовой работы заключается в создании интеллектуальных моделей, которые в полной мере отражают существующие причинно-следственные рейтинг вин.

Для достижения поставленной цели используется Автоматизированный системно-когнитивный анализ (АСК-анализ) и его программное средство - интеллектуальная система "Эйдос". В данной курсовой работе требуется исследовать методы формирования обобщенных образов классов, а также решения задач идентификации конкретных объектов с классами, принятия решений и изучения моделируемой предметной области через анализ ее модели.

АВТОМАТИЗИРОВАННЫЙ СИСТЕМНО-КОГНИТИВНЫЙ АНАЛИЗ РЕЙТИНГА ВИНА ПО ДАННЫМ ПОРТАЛА KAGGLE

Кужильный Андрей Владимирович
студент факультета ИТ, группы ИТ2241
distage@yandex.ru

Кубанский Государственный Аграрный университет имени И.Т.Трубилина, Краснодар, Россия

Суть данной работы заключается в проведении анализа рейтинга и набора критериев различных вин. На основе выявления зависимостей от параметров решаются задачи прогнозирования, принятия решений и исследования моделируемой предметной области путем исследования ее системно-когнитивной модели. Это достигается путем вычисления количества информации, содержащегося в градациях номинальных шкал и получении того или иного наименования вина, по входным параметрам. Приводится краткое описание АСК-анализа и его программного инструментария – интеллектуальной системы «Эйдос».

Ключевые слова: АВТОМАТИЗИРОВАННЫЙ СИСТЕМНО-КОГНИТИВНЫЙ АНАЛИЗ, ИНТЕЛЛЕКТУАЛЬНАЯ СИСТЕМА «ЭЙДОС».

AUTOMATED SYSTEM-COGNITIVE ANALYSIS OF WINE RATINGS ACCORDING TO THE DATA FROM KAGGLE

Kuzhilny Andrey Vladimirovich
student of faculty of IT, group IT2241
distage@yandex.ru

Kuban State Agrarian University named after I.T. Trubilin, Krasnodar, Russia

The essence of this work is to analyze the rating and set of criteria for various wines. Based on the knowledge of these dependencies, the problems of forecasting, decision-making and research of the modeled subject area are solved by studying its system-cognitive model. This is achieved by calculating the amount of information contained in the gradations of nominal scales and obtaining a particular name of wine based on the input parameters. A brief description of ASK analysis and its software tools - the intelligent system "Eidos" - is given.

Keywords: AUTOMATED SYSTEM-COGNITIVE ANALYSIS, INTELLIGENT SYSTEM "EIDOS".

СОДЕРЖАНИЕ

РЕФЕРАТ	3
1. INTRODUCTION (ВВЕДЕНИЕ)	6
1.1 ОПИСАНИЕ ИССЛЕДУЕМОЙ ПРЕДМЕТНОЙ ОБЛАСТИ.....	6
1.2 ОБЪЕКТ И ПРЕДМЕТ ИССЛЕДОВАНИЯ	6
1.3 ПРОБЛЕМА, РЕШАЕМАЯ В РАБОТЕ И ЕЕ АКТУАЛЬНОСТЬ	6
1.4 ЦЕЛЬ РАБОТЫ.....	7
2. METHODS (МЕТОДЫ)	8
2.1 ОБОСНОВАНИЕ ТРЕБОВАНИЙ К МЕТОДУ РЕШЕНИЯ ПРОБЛЕМЫ.....	8
2.2 ЛИТЕРАТУРНЫЙ ОБЗОР МЕТОДОВ РЕШЕНИЯ ПРОБЛЕМЫ, ИХ ХАРАКТЕРИСТИКА И ОЦЕНКА СТЕПЕНИ СООТВЕТСТВИЯ ОБОСНОВАННЫМ ТРЕБОВАНИЯМ	8
2.3 АВТОМАТИЗИРОВАННЫЙ СИСТЕМНО-КОГНИТИВНЫЙ АНАЛИЗ(АСК-АНАЛИЗ) КАК МЕТОД РЕШЕНИЯ ПРОБЛЕМЫ	8
2.4 СИСТЕМА «ЭЙДОС» - ИНСТРУМЕНТАРИЙ АСК-АНАЛИЗА	10
2.5 ЦЕЛЬ И ЗАДАЧИ РАБОТЫ	14
3. RESULTS (РЕЗУЛЬТАТЫ).....	17
3.1 ЗАДАЧА-1. КОГНИТИВНАЯ СТРУКТУРИЗАЦИЯ ПРЕДМЕТНОЙ ОБЛАСТИ. ДВЕ ИНТЕРПРЕТАЦИИ КЛАССИФИКАЦИОННЫХ И ОПИСАТЕЛЬНЫХ ШКАЛ И ГРАДАЦИЙ. ВЕРИФИКАЦИЯ МОДЕЛЕЙ.	17
3.2 ЗАДАЧА-2. ФОРМАЛИЗАЦИЯ ПРЕДМЕТНОЙ ОБЛАСТИ	18
ЗАДАЧА-3. СИНТЕЗ СТАТИСТИЧЕСКИХ И СИСТЕМНО- КОГНИТИВНЫХ МОДЕЛЕЙ. МНОГОПАРАМЕТРИЧЕСКАЯ ТИПИЗАЦИЯ И ЧАСТНЫЕ КРИТЕРИИ ЗНАНИЙ	26
3.4 ЗАДАЧА-4. ВЕРИФИКАЦИЯ МОДЕЛЕЙ	35
3.5 ЗАДАЧА-5. ВЫБОР НАИБОЛЕЕ ДОСТОВЕРНОЙ МОДЕЛИ	37
ЗАДАЧА-6. СИСТЕМНАЯ ИДЕНТИФИКАЦИЯ И ПРОГНОЗИРОВАНИЕ	38
3.6.1 Интегральные критерий «Сумма знаний»	39
3.6.2 Интегральный критерий «Семантический резонанс званий».....	40
3.6.3 Важные математические свойства интегральных критериев.....	41
3.6.4 Решение задачи идентификации и прогнозирования в системе «Эйдос»	42
3.7 ЗАДАЧА-7. ПОДДЕРЖКА ПРИНЯТИЯ РЕШЕНИЙ	44
3.7.1 Упрощенный вариант принятия решений как обратная задача прогнозирования, позитивный и негативный информационные портреты классов, SWOT-анализ.....	44
3.7.2 Развитый алгоритм принятия решений в адаптивных интеллектуальных системах управления на основе АСК-анализа и системы «Эйдос».....	46
ЗАДАЧА-8. ИССЛЕДОВАНИЕ ОБЪЕКТА МОДЕЛИРОВАНИЯ ПУТЕМ ИССЛЕДОВАНИЯ ЕГО МОДЕЛИ.....	50
3.8.1 Инвертированные SWOT-диаграммы значений описательных шкал (семантические потенциалы)	50
3.8.2 Кластерно-конструктивный анализ классов	52
3.8.3 Кластерно-конструктивный анализ значений описательных.....	52
3.8.4 Модель знаний системы «Эйдос» и нелокальные нейроны	54
3.8.5 Нелокальная нейронная сеть	55
3.8.6 3D-интегральные когнитивные карты.....	56
3.8.7 2D-интегральные когнитивные карты содержательного сравнения классов.....	57
3.8.8 2D-интегральные когнитивные карты содержательного сравнения значений факторов (опосредованные нечеткие правдоподобные рассуждения).....	59
3.8.9 Когнитивные функции	60
3.8.10 Значимость описательных и их градаций	62
3.8.11 Степень детерминированности классов и классификационных шкал	63
CONCLUSIONS (ВЫВОДЫ)	66
REFERENCES (ЛИТЕРАТУРА)	67

1. INTRODUCTION (ВВЕДЕНИЕ)

1.1 Описание исследуемой предметной области

Анализ рейтинга вина является важной задачей для многих производителей, дистрибьюторов и потребителей этого благородного напитка. Однако собрать и обработать достоверные данные о рейтинге вин может быть сложной задачей. В последние годы порталы, посвященные вину, стали популярными источниками информации для виноделов и любителей этого напитка.

Один из таких порталов - Kaggle, предоставляет доступ к обширной коллекции данных о вине, включая информацию о его происхождении, вкусовых характеристиках и рейтингах. Эти данные могут быть использованы для проведения анализа и выявления закономерностей, связанных с рейтингом вина.

1.2 Объект и предмет исследования

Целью данной курсовой работы является АСК-анализ рейтинга вина по данным с портала Kaggle.

Задачами, поставленными в данной курсовой работе, являются:

- Создание и проверка статистических и системно-когнитивных моделей, а также выбор наиболее достоверной модели;
 - Решение различных задач с использованием наиболее достоверной модели: прогнозирование, поддержка принятия решений, анализ полученных моделей.
 - Подготовка исходных данных и определение предметной области;
- Объектом исследования в данной работе является выборка данных рейтинга вин.

1.3 Проблема, решаемая в работе и ее актуальность

Когда исследуемый органически подходящий объект не отвечает ожиданиям, возникает диссонанс между текущим состоянием и целями исследования, который нужно разрешить. Если работа не решает выявленную проблему, ее ценность и необходимость ставятся под сомнение. Важно определить исследуемую проблему в самом начале.

Ранние разделы работы создают фундамент для ее четкого и убедительного определения. "Проблема" и "задача" связаны между собой: задача представляет собой упрощенный вариант проблемы, в то время как проблема более сложный аспект, который может осложняться в зависимости от знаний и ресурсов исследователя. Если метод решения известен, то это задача, если нет, то проблема.

В итоге, работа способствует приросту теоретических и практических знаний в анализе систем искусственного интеллекта и в оценке их результативности.

1.4 Цель работы

Для решения поставленной задачи данной работы будет использована программа Microsoft Office Excel в сочетании с системой искусственного интеллекта Эйдос-X++.

2. METHODS (МЕТОДЫ)

2.1 Обоснование требований к методу решения проблемы

В качестве метода исследования, решения проблемы и достижения цели было решено использовать новый метод искусственного интеллекта:

Автоматизированный системно-когнитивный анализ или АСК-анализ. Основной причиной выбора АСК-анализа является то, что он включает теорию и метод количественного выявления в сопоставимой форме силы и направления причинно-следственных зависимостей в неполныхзашумленных данных очень большой размерности числовой и не числовой природы, измеряемых в различных типах шкал и единицах измерения.

Очень важным является также то, что АСК-анализ имеет свой развитый доступный программный инструментарий, в качестве которого в настоящее время выступает Универсальная когнитивная аналитическая система Aidos-X. Система «Эйдос» выгодно отличается от других интеллектуальных систем следующими параметрами: разработана в универсальной постановке, не зависящей от предметной области. Поэтому она является универсальной и может быть применена во многих предметных областях, в которых не требуется автоматического, т. е. без непосредственного участия человека в реальном времени решения задач идентификации, прогнозирования, принятия решений и исследования предметной области.

2.2 Литературный обзор методов решения проблемы, их характеристика и оценка степени соответствияобоснованным требованиям

Поиск в Internet программных систем, одновременно находящихся в полном открытом бесплатном доступе и обеспечивающих сопоставимую обработку числовой и текстовой информации в одной модели, показал, что альтернатив Автоматизированному системно-когнитивному анализу и его программному инструментарию – системе «Эйдос» в настоящее время нет [4].

2.3 Автоматизированный системно-когнитивный анализ (АСК-анализ) как метод решения проблемы

Автоматизированный системно-когнитивный анализ (АСК-анализ)

предложен проф. Е.В. Луценко в 2002 году в ряде статей 1997-2001 годов и фундаментальной монографии [2].

Сам термин, «Автоматизированный системно-когнитивный анализ (АСК-анализ)», был предложен проф. Е.В. Луценко. На тот момент данный термин вообще не встречался в Internet. Сегодня по соответствующему запросу в Яндексе находится более 9 миллионов сайтов с этим сочетанием слов.

АСК-анализ включает:

- теоретические основы, в частности базовую формализуемую когнитивную концепцию;
- математическую модель, основанную на системном обобщении теории информации (СТИ);
- методику численных расчетов (структуры баз данных и алгоритмы их обработки);
- программный инструментарий, в качестве которого в настоящее время выступает универсальная когнитивная аналитическая система «Эйдос».

Более подробно математический метод АСК-анализа описан в работе [3] и ряде других [5]. Около половины из 665 опубликованных автором научных работ посвящены теоретическим основам АСК-анализа и его практическим применениям в ряде предметных областей. На момент написания данной работы автором опубликовано более 40 монографий, 27 учебных пособий, в т.ч. 3 учебных пособия с грифами УМО и Министерства, получено 32 патента РФ на системы искусственного интеллекта, 346 публикаций в изданиях, входящих в перечень ВАК РФ и приравненных им (по данным РИНЦ), 17 публикаций в изданиях, входящих в ядро РИНЦ, 6 статей в журналах, входящих в WoS, 7 публикаций в журналах, входящих в Скопус [6, 7, 8]. Три монографии включены в фонды библиотеки конгресса США.

АСК-анализ и система "Эйдос" были успешно применены в 8 докторских диссертациях по экономическим, техническим, биологическим наукам и в 8 кандидатских диссертациях по экономическим, техническим,

психологическими и медицинским наукам, еще несколько докторских и кандидатских диссертаций с применением АСК-анализа находятся в стадии выхода на защиту.

Автор является основателем междисциплинарной научной школы «Автоматизированный системно-когнитивный анализ». Она является междисциплинарным научным направлением на пересечении по крайней мере трех научных специальностей (согласно недавно утвержденной новой номенклатуры научных специальностей ВАК РФ).

У автора АСК-анализа есть личный сайт [7] и страничка в РесерчГейт [8], на которых можно получить более полную информацию о методе АСК-анализа и системе «Эйдос».

Решение, поставленное в работе, проблемы сопоставимости в АСК-анализе и системе «Эйдос» обеспечивается путем метризации номинальных шкал, т.е. повышения их степени формализации до уровня числовых шкал [6]. Сама метризация номинальных шкал достигается путем вычисления количества информации, содержащегося в градациях номинальных шкал о получении той или иной урожайности [5]. Для работы с лингвистическими переменными применяется лингвистический АСК-анализ [4].

2.4 Система «Эйдос» - инструментарий АСК-анализа

Существует много систем искусственного интеллекта. Универсальная когнитивная аналитическая система «Эйдос» отличается от них следующими параметрами:

- является универсальной и может быть применена во многих предметных областях, т.к. разработана в универсальной постановке, не зависящей от предметной области (<http://lc.kubagro.ru/aidos/index.htm>).

Система «Эйдос» является автоматизированной системой, т.е. предполагает непосредственное участие человека в реальном времени при решении задач идентификации, прогнозирования, принятия решений и исследования предметной области (автоматические системы работают без такого участия человека);

– находится в полном открытом бесплатном доступе (http://lc.kubagro.ru/aidos/_Aidos-X.htm), причем с актуальными исходными текстами (<http://lc.kubagro.ru/AidosALL.txt>): открытая лицензия: CC BY SA 4.0 (<https://creativecommons.org/licenses/by-sa/4.0/>), и это означает, что ей могут пользоваться все, кто пожелает, без какого-либо дополнительного разрешения со стороны первичного правообладателя – автора системы «Эйдос» проф. Е.В. Луценко (система «Эйдос» создана полностью с использованием только лицензионного инструментального программного обеспечения и на нее имеется 31 свидетельство РосПатента РФ);

– является одной из первых отечественных систем искусственного интеллекта персонального уровня, т.е. не требует от пользователя специальной подготовки в области технологий искусственного интеллекта;

– работает на практике, обеспечивает устойчивое выявление в сопоставимой форме силы и направления причинно-следственных зависимостей в неполных зашумленных взаимозависимых (нелинейных) данных очень большой размерности числовой и не числовой природы, измеряемых в различных типах шкал (номинальных, порядковых и числовых) и в различных единицах измерения (т.е. не предъявляет жестких требований к данным, которые невозможно выполнить, а обрабатывает те данные, которые есть);

– поддерживает on-line среду накопления знаний и обмена ими, широко используется во всем мире (<http://aidos.byethost5.com/map5.php>);

– обеспечивает мультиязычную поддержку интерфейса на 51 языке. Языковые базы входят в инсталляцию и могут пополняться в автоматическом режиме;

– наиболее трудоемкие в вычислительном отношении операции синтеза моделей и распознавания реализует с помощью графического процессора (GPU), что на некоторых задачах обеспечивает ускорение решения этих задач в несколько тысяч раз, что реально обеспечивает интеллектуальную обработку больших данных, большой информации и

больших знаний (графический процессор должен быть на чипсете NVIDIA);

- обеспечивает преобразование исходных эмпирических данных в информацию, а ее в знания и решение с использованием этих знаний задач классификации, поддержки принятия решений и исследования предметной области путем исследования ее системно-когнитивной модели, генерируя при этом очень большое количество табличных и графических выходных форм (развития когнитивная графика), у многих из которых нет никаких аналогов в других системах;

- хорошо имитирует человеческий стиль мышления: дает результаты анализа, понятные экспертам на основе их опыта, интуиции и профессиональной компетенции;

- вместо того, чтобы предъявлять к исходным данным практически неосуществимые требования (вроде нормальности распределения, абсолютной точности и полных повторностей всех сочетаний значений факторов и их полной независимости и аддитивности) автоматизированный системно-когнитивный анализ предлагает без какой-либо предварительной обработки осмыслить эти данные и тем самым преобразовать их в информацию, а затем преобразовать эту информацию в знания путем ее применения для достижения целей (т.е. для управления) и решения задач классификации, поддержки принятия решений и содержательного эмпирического исследования моделируемой предметной области.

Система реализует подход, эффективность которого не зависит от того, что мы думаем о предметной области. Она формирует модели непосредственно на основе эмпирических данных, а не на основе наших представлений о механизмах реализации закономерностей в этих данных. Именно поэтому Эйдос-модели эффективны даже если наши представления о предметной области ошибочны или вообще отсутствуют.

Модели системы Эйдос - феноменологические модели, отражающие эмпирические закономерности в фактах обучающей выборки, т.е. они не отражают причинно-следственного механизма детерминации, а

только сам факт и характер детерминации. Содержательное объяснение этих эмпирических закономерностей формулируется уже экспертами на теоретическом уровне познания в содержательных научных законах.

В разработке системы «Эйдос» были следующие этапы:

1-й этап, «подготовительный»: 1979-1992 годы. Математическая модель системы "Эйдос" разработана в 1979 и впервые прошла экспериментальную апробацию в 1981 году (первый расчет на компьютере на основе модели). С 1981 по 1992 система "Эйдос" неоднократно реализовалась на платформе Wang (на компьютерах Wang-2200C). В 1987 году впервые получен акт внедрения на одну из ранних версий системы «Эйдос», реализованную в среде персональной технологической системы «Вега-М» разработки автора (см. 2-й акт по ссылке: <http://lc.kubagro.ru/aidos/aidos02/PR-4.htm>).

2-й этап, «эра IBM PC и MS DOS»: 1992-2012 годы. Для IBM-совместимых персональных компьютеров система "Эйдос" впервые реализована на языках CLIPPER-87 и CLIPPER-5.01 (5.02) в 1992 году, а в 1994 году уже были получены свидетельства РосПатента, первые в Краснодарском крае и, возможно, в России на системы искусственного интеллекта (на рисунке 1 приведена титульная видеограмма финальной DOS-версии системы «Эйдос-12.5», июнь 2012 года). С тех пор и до настоящего времени система непрерывно совершенствуется на IBM PC.

3-й этап, «эра MS Windows xp, 8, 7»: 2012-2020 годы. С июня 2012 по 14.12.2020 система «Эйдос» развивалась на языке Аляска-1.9 + Экспресс++ и библиотеке для работы с Internet xb2net. Система «Эйдос-X1.9» хорошо работала на всех версиях MS Windows кроме Windows-10, которая требовала специальной настройки.

4-й этап, «эра MS Windows-10»: 2020-2021 годы. С 13.12.2020 года по настоящее время система «Эйдос» развивается на языке Аляска-2.0 и Экспресс++. Библиотека xb2net в ней больше не используется, т.к. все возможности работы с Internet входят в базовые возможности языка программирования.

5-й этап, «эра Больших данных, информации и знаний»: с 2022 года

по настоящее время. С 2022 года автор и разработчик системы «Эйдос» проф. Е.В. Луценко вплотную занялся разработкой профессиональной версии.

2.5 Цель и задачи работы

Целью данной курсовой работы является АСК-анализ рейтинга вина по данным с портала Kaggle.

Поскольку для решения поставленных задач используется автоматизированный системно-когнитивный анализ (АСК-анализ) и его программный инструментарий, в качестве которого в настоящее время выступает интеллектуальная система «Эйдос», то достижение поставленной цели обеспечивается решением следующих задач и подзадач, которые являются этапами достижения цели:

Задача-1. Когнитивная структуризация предметной области. Две интерпретации классификационных и описательных шкал и градаций.

Задача-2. Формализация предметной области.

Задача-3. Синтез статистических и системно-когнитивных моделей. Многопараметрическая типизация и частные критерии знаний.

Задача-4. Верификация моделей.

Задача-5. Выбор наиболее достоверной модели.

Задача-6. Системная идентификация и прогнозирование.

Задача-7. Поддержка принятия решений (Упрощенный вариант принятия решений как обратная задача прогнозирования, позитивный и негативный информационные портреты классов, SWOT-анализ; развитый алгоритм принятия решений в АСК-анализе).

Задача-8. Исследование объекта моделирования путем исследования его модели (Инвертированные SWOT-диаграммы значений описательных шкал (семантические потенциалы); кластерно-конструктивный анализ классов; кластерно-конструктивный анализ значений описательных шкал; модель знаний системы «Эйдос» и нелокальные нейроны; нелокальная нейронная сеть; 3d-интегральные когнитивные карты; 2d-интегральные когнитивные карты содержательного сравнения классов (опосредованные

нечеткие правдоподобные рассуждения); 2d-интегральные когнитивные карты содержательного сравнения значений факторов (опосредованные нечеткие правдоподобные рассуждения); когнитивные функции; значимость описательных шкал и их градаций; степень детерминированности классов и классификационных шкал).

На рисунке 1 приведена титульная видеोगрамма DOS-версии системы «Эйдос», а на рисунке 2 – текущей версии системы «Эйдос»:



Рисунок 1. Титульная видеोगрамма DOS-версии системы «Эйдос» (до 2012 года)⁸



Рисунок 2. Титульные видеोगраммы текущей версии системы «Эйдос»

На рисунке 3 приведена последовательность преобразования исходных данных в информацию, а ее в знания и применения этих знаний для решения различных задач в системе «Эйдос»:

**Последовательность обработки данных, информации и знаний в системе «Эйдос»,
повышение уровня системности данных, информации и знаний,
повышение уровня системности моделей**

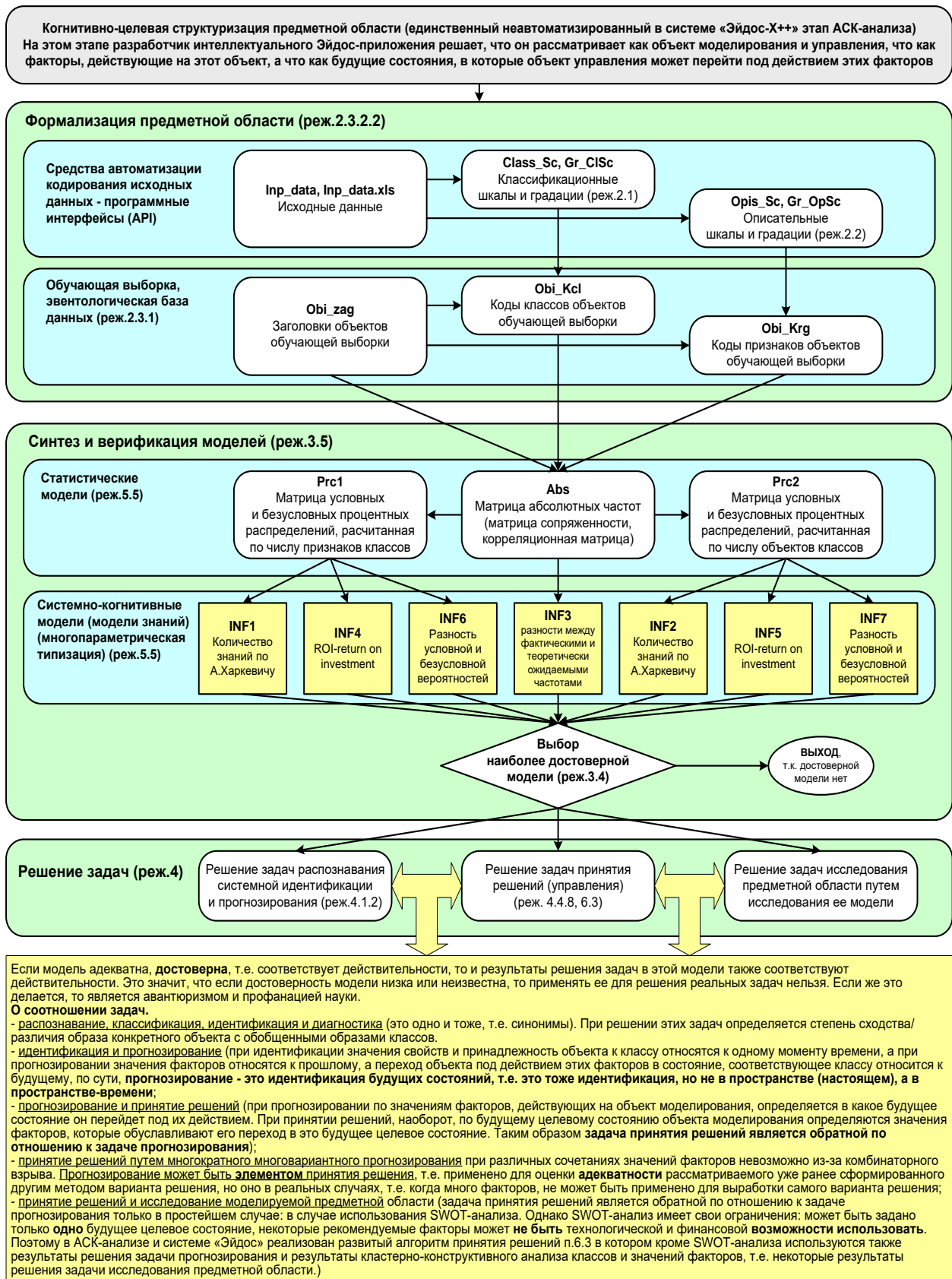


Рисунок 1. Последовательность преобразования исходных данных в информацию, а ее в знания и применения этих знаний для решения различных задач в системе «Эйдос»

3. RESULTS (РЕЗУЛЬТАТЫ)

3.1 Задача-1. Когнитивная структуризация предметной области. Две интерпретации классификационных и описательных шкал и градаций. Верификация моделей.

На этапе когнитивно-целевой структуризации предметной области мы не формализуемым путем решаем на качественном уровне, что будем рассматривать в качестве объекта моделирования, что в качестве факторов, действующих на моделируемый объект (причин), а что в качестве результатов действия этих факторов (последствий). В своей сути это постановка решаемой проблемы.

Описательные шкалы служат для формального описания факторов, а классификационные – результатов их действия на объект моделирования. Шкалы могут быть числовые и текстовые. Текстовые шкалы могут быть номинальные и порядковые.

Когнитивная структуризация предметной области является первым и единственным неавтоматизированным в системе «Эйдос» этапом АСК-анализа, т.е. все последующие этапы АСК анализа в ней полностью автоматизированы.

В АСК-анализе и системе «Эйдос» применяется две интерпретации классификационных и описательных шкал и градаций: статичная и динамичная и соответствующая терминология (обобщающая, статичная и динамичная). Есть также обобщающая интерпретация и соответствующая ей терминология.

Статичная интерпретация и терминология:

- градации классификационных шкал – это обобщающие категории видов объектов (классы);
- описательные шкалы – свойства объектов, градации описательных шкал – значения свойств (признаки) объектов.

Динамичная интерпретация и терминология:

- градации классификационных шкал – это обобщающие категории будущих состояний объекта моделирования (классы), описывающие результаты действия факторов на объект моделирования в натуральном и стоимостном выражении, например количество и качество

продукции, прибыль и рентабельность;

– описательные шкалы – факторы, действующие на объект моделирования, градации описательных шкал – значения факторов, действующие на объект моделирования.

Обобщающая терминология: классификационные шкалы и градации; описательные шкалы и градации.

В данной работе в качестве объекта моделирования выступают данные о вине, (таблица 1), а в качестве результатов название вин (таблица 2):

Таблица 1 – Описательные шкалы (факторы)

KOD_OPSC	NAME_OPSC
1	COUNTRY
2	REGION
3	WINERY
4	RATING
5	PRICE
6	YEAR

Источник: c:\Aidos-X\AID_DATA\A0000008\System\Opis_Sc.dbf

Таблица 2 – Классификационные шкалы (результаты действия факторов)

KOD_CLSC	NAME_CLSC
1	NAME

Источник: c:\Aidos-X\AID_DATA\A0000008\System\Class_Sc.dbf

3.2 Задача-2. Формализация предметной области

На этапе формализации предметной области происходит разработка классификационных и описательных шкал и градаций. Затем исходные данные кодируются с использованием этих шкал и градаций, что приводит к созданию обучающей выборки. Обучающая выборка представляет собой нормализованные исходные данные, подготовленные для следующего этапа анализа в системе «Эйдос» - синтеза и верификации статистических и системно-когнитивных моделей.

Система «Эйдос» обладает множеством автоматизированных программных интерфейсов (API), которые позволяют вводить в систему внешние данные различных типов: текстовые, табличные, графические, а также другие данные, представленные в виде аудио или электроэнцефалограммы (ЭЭГ) или кардиограммы (ЭКГ).

Этим обеспечивается возможность комфортного для пользователя применения системы «Эйдос» для проведения научных исследований в самых различных направлениях науки и решения практических задач в самых различных предметных областях, практически почти везде, где человек применяет естественный интеллект.

В качестве источника исходных данных в данной работе используем файл Excel.

Таблица 3 – Таблица исходных данных в стандарте системы «Эйдос»

No	Name	Country	Region	Winery	Rating	NumberOfRatings	Price	Year
1	Pomerol 2011	France	Pomerol	Château La Providence	4,2	100	95	2011
2	Lirac 2017	France	Lirac	Château Mont-Redon	4,3	100	15,5	2017
3	Erta e China Rosso di Toscana 2015	Italy	Toscana	Renzo Masi	3,9	100	7,45	2015
4	Bardolino 2019	Italy	Bardolino	Cavalchina	3,5	100	8,72	2019
5	Ried Scheibner Pinot Noir 2016	Austria	Carnuntum	Markowitsch	3,9	100	29,15	2016
6	Gigondas (Nobles Terrasses) 2017	France	Gigondas	Vieux Clocher	3,7	100	19,9	2017
7	Marion's Vineyard Pinot Noir 2016	New Zealand	Wairarapa	Schubert	4	100	43,87	2016
8	Red Blend 2014	Chile	Itata Valley	Viña La Causa	3,9	100	17,52	2014
9	Chianti 2015	Italy	Chianti	Castello Montaùto	3,6	100	10,75	2015
10	Tradition 2014	France	Minervois	Domaine des Aires Hautes	3,5	100	6,9	2014
11	Chianti Riserva 2013	Italy	Chianti	Poggiotondo	3,9	100	20,95	2013
12	Descendant 2016	Australia	Barossa	Torbreck	4,3	100	140,64	2016
13	Les Obriers de la Peira Terrasses du Larzac 2017	France	Terrasses du Larzac	La Peira en Damaisèla	4,1	100	14,52	2017
14	Zenas Primitivo 2018	Italy	Puglia	La Bollina	3,6	100	9,26	2018
15	Cuvée Confidence Côtes du Rhône Rouge 2017	France	Côtes-du-Rhône	Domaine Fond Croze	3,7	100	8,49	2017
16	Shiraz 2018	Australia	South Eastern Australia	Barramundi	3,2	100	6,5	2018
17	Proprietor's Blend 2016	South Africa	Stellenbosch	Ernie Els	4,2	100	29,09	2016
18	La Bienquerida 2016	Spain	Bierzo	Losada	4,3	100	41,58	2016
19	Cabernet Sauvignon 2015	United States	California	Hacienda	3,8	100	7,95	2015
20	Fulgeo Negroamaro Salento 2016	Italy	Salento	San Donaci	4	100	12,9	2016
21	Contraste Tinto 2015	Portugal	Douro	Conceito	3,4	100	9,9	2015
22	Steiner 2013	Hungary	Sopron	Weninger	3,7	100	24,5	2013
23	Old Vines Primitivo 2015	Italy	Puglia	Azienda Agricola Morella	4,2	100	38,7	2015

Источник: c:\Aidos-X\AID_DATA\A0000008\System\Inp_data.xlsx

Таблица имеет следующую структуру:

– каждая строка описывает одно наблюдение, всего 23 наблюдения;

– каждое наблюдение описывается одновременно двумя способами: с одной стороны значениями факторов, действующих на объект моделирования (лингвистические переменные, градации описательных шкал, бесцветный фон), а с другой стороны результатами действия этих факторов. Такая структура описания наблюдений в

технологиях искусственного интеллекта называется «онтологией» и модели представлений знаний Марвина Мински (1975) называется «фрейм-экземпляр»;

- 1-я колонка – номер наблюдения (не является шкалой);
- колонка 2 – это классификационные шкалы – это шкалы числового типа описывающие результаты действия факторов, в данном случае года. В системе «Эйдос» существует не очень жесткое ограничение на суммарное количество градаций классификационных шкал: их должно быть не более 2032;
- колонки с 3 по 9-ю – это описательные шкалы, формализующие информацию о вине. Эти шкалы имеют текстовый и числовой тип и их градациями являются лингвистические переменные.

Математическая модель системы «Эйдос» обеспечивает устойчивое выявление в сопоставимой форме силы и направления причинно-следственных зависимостей в неполных (фрагментированных) зашумленных взаимозависимых (нелинейных) данных очень большой размерности числовой и не числовой природы, измеряемых в различных типах шкал (номинальных, порядковых и числовых) и в различных единицах измерения.

В системе «Эйдос» есть 6 основных автоматизированных программных интерфейсов (API), обеспечивающих ввод в систему и интеллектуальную обработку числовых, текстовых и графических данных, представленных в виде таблиц и файлов. Возможна обработка и других видов данных (например, данных землетрясений, ЭЭГ, ЭКГ, аудио и видео), которые возможно представить в этих форматах (рисунок 4).

2.3.2. Программные интерфейсы с внешними базами данных	2.3.2.1. Импорт данных из текстовых файлов	
	2.3.2.2. Универсальный программный интерфейс импорта данных в систему	
	2.3.2.3. Импорт данных из транспонированных внешних баз данных	
	2.3.2.4. Оцифровка изображений по внешним контурам	
	2.3.2.5. Оцифровка изображений по всем пикселям и спектру	
	2.3.2.6. Сценарный АСК-анализ символьных и числовых рядов	
	<hr/>	
	2.3.2.7. Транспонирование файлов исходных данных	
	2.3.2.8. Объединение нескольких файлов исходных данных в один	
	2.3.2.9. Разбиение TXT-файла на файлы-абзацы	
	2.3.2.10. CSV => DBF конвертер системы "Эйдос"	
	<hr/>	
	2.3.2.11. Прогноз событий по астропараметрам по Н.А.Чердниченко	
	2.3.2.12. Прогнозирование землетрясений методом Н.А.Чердниченко	
	2.3.2.13. Чемпионат RAIF-Challenge 2017-API-bank	
2.3.2.14. Чемпионат RAIF-Challenge 2017-API-retail		
<hr/>		
2.3.2.15. Вставка промежуточных строк в файл исходных данных Inp_data		

Рисунок 4. Автоматизированные программные интерфейсы (API) системы «Эйдос»

Для ввода исходных данных, представленных в таблице 3, в систему «Эйдос», используется один из ее автоматизированных программных интерфейсов (API), а именно универсальный автоматизированный программный интерфейс ввода данных из файлов MS Excel (API-2.3.2.2).

Экранные формы управления API-2.3.2.2 системы «Эйдос» с реальными параметрами, использованными в данной работе, приведены на рисунках 6.

В таблицах приведены классификационные и описательные шкалы и градации, а также обучающая выборка, сформированные API-2.3.2.2 при параметрах, показанных на рисунках 5 и в таблицах 4 и 6.

Количество наблюдений для каждого интервального значения (градации) и его размер. За счет того, что интервальные значения имеют разные размеры, удастся преодолеть несбалансированность данных, т.к. число наблюдений в каждом интервальном значении некоторой шкалы получается равным с точностью 1 (т.к. число наблюдений – всегда целое число).

Под несбалансированностью данных понимается неравномерность распределения значений свойств объекта моделирования или действующих на него факторов по диапазону изменения значений

ЧИСЛОВЫХ ШКАЛ.

2.3.2.2. Универсальный программный интерфейс импорта данных в систему "ЭЙДОС-X++"

Автоматическая формализация предметной области: генерация классификационных и описательных шкал и градаций, а также обучающей и распознаваемой выборки на основе базы исходных данных: "Inp_data"

Задайте тип файла исходных данных: "Inp_data":

- XLS - MS Excel-2003 Стандарт XLS-файла
- XLSX- MS Excel-2007(2010) Стандарт XLSX-файла
- DBF - DBASE IV (DBF/NTX) Стандарт DBF-файла
- CSV - CSV => DBF конвертер Стандарт CSV-файла

Задайте параметры:

- Нули и пробелы считать ОТСУТСТВИЕМ данных
- Нули и пробелы считать ЗНАЧЕНИЯМИ данных
- Создавать БД средних по классам "Inp_data.dbf"?

Требования к файлу исходных данных

Задайте диапазон столбцов классификационных шкал:

Начальный столбец классификационных шкал:

Конечный столбец классификационных шкал:

Задайте диапазон столбцов описательных шкал:

Начальный столбец описательных шкал:

Конечный столбец описательных шкал:

Задайте режим:

- Формализации предметной области (на основе "Inp_data")
- Генерации распознаваемой выборки (на основе "Inp_train")

Задайте способ выбора размера интервалов:

- Равные интервалы с разным числом наблюдений
- Разные интервалы с равным числом наблюдений

Задание параметров формирования сценариев или способа интерпретации текстовых полей "Inp_data":

- Не применять сценарный метод АСК-анализа
- Применить сценарный метод АСК-анализа
- Применить спец. интерпретацию текстовых полей классов
- Применить спец. интерпретацию текстовых полей признаков

Параметры интерпретации значений текстовых полей "Inp_data":

Интерпретация TXT-полей классов:

Значения полей текстовых классификационных шкал файла исходных данных "Inp_data" рассматриваются как целое

Интерпретация TXT-полей признаков:

Значения полей текстовых описательных шкал файла исходных данных "Inp_data" рассматриваются как целое

Какие наименования ГРАДАЦИЙ числовых шкал использовать:

- Только интервальные числовые значения (например: "1/3-(59873.0000000, 178545.6666667)")
- Только наименования интервальных числовых значений (например: "Минимальное")
- И интервальные числовые значения, и их наименования (например: "Минимальное: 1/3-(59873.0000000, 178545.6666667)")

OK Cancel

2.3.2.2. Задание размерности модели системы "ЭЙДОС-X++"

ЗАДАНИЕ В ДИАЛОГЕ РАЗМЕРНОСТИ МОДЕЛИ: (равные интервалы)

Количество градаций классификационных и описательных шкал в модели, т.е.: [23 классов x 92 признаков]

Тип шкалы	Количество классификационных шкал	Количество градаций классификационных	Среднее количество градаций на класс. шкалу	Количество описательных шкал	Количество градаций описательных шкал	Среднее количество градаций на опис. шкалу
Числовые	0	0	0,00	3	36	12,00
Текстовые	1	23	23,00	4	56	14,00
ВСЕГО:	1	23	23,00	7	92	13,14

Задайте количество числовых диапазонов (интервалов, градаций) в шкале:

В описательных шкалах:

Пересчитать шкалы и градации Выйти на создание модели

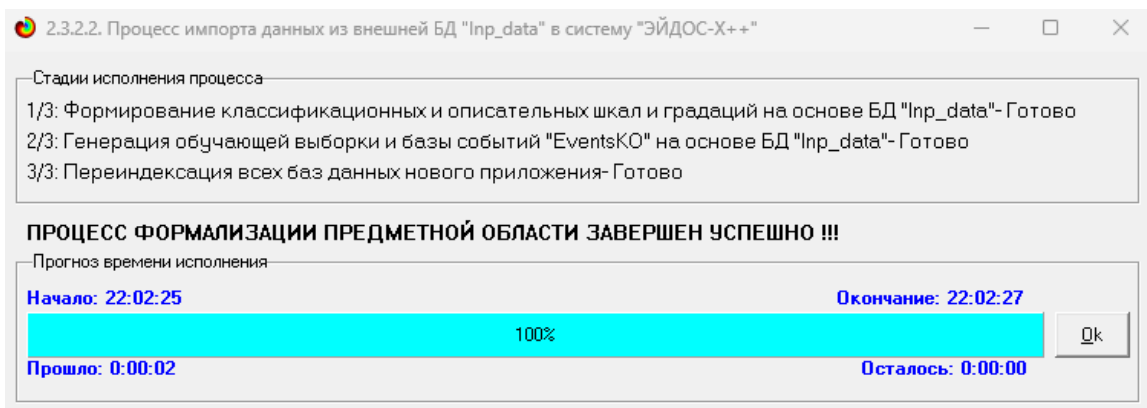


Рисунок 5. Экранные формы управления API-2.3.2.2 системы «Эйдос»

Таблица 4 – Классификационные шкалы и градации

KOD_CLS	NAME_CLS
1	NAME-Bardolino 2019
2	NAME-Cabernet Sauvignon 2015
3	NAME-Chianti 2015
4	NAME-Chianti Riserva 2013
5	NAME-Contraste Tinto 2015
6	NAME-Cuvee Confidence Cotes du Rhone Rouge 2017
7	NAME-Descendant 2016
8	NAME-Erta e China Rosso di Toscana 2015
9	NAME-Fulgeo Negroamaro Salento 2016
10	NAME-Gigondas (Nobles Terrasses) 2017
11	NAME-La Bienquerida 2016
12	NAME-Les Obriers de la Peira Terrasses du Larzac 2017
13	NAME-Lirac 2017
14	NAME-Marion's Vineyard Pinot Noir 2016
15	NAME-Old Vines Primitivo 2015
16	NAME-Pomerol 2011
17	NAME-Proprietor's Blend 2016
18	NAME-Red Blend 2014
19	NAME-Ried Scheibner Pinot Noir 2016
20	NAME-Shiraz 2018
21	NAME-Steiner 2013
22	NAME-Tradition 2014
23	NAME-Zenas Primitivo 2018

Источник: c:\Aidos-X\AID_DATA\A0000008\System\Classes.dbf

Таблица 5 – Описательные шкалы и градации

KOD_ATR	NAME_ATR
1	COUNTRY-Australia
2	COUNTRY-Austria
3	COUNTRY-Chile
4	COUNTRY-France
5	COUNTRY-Hungary
6	COUNTRY-Italy

KOD_ATR	NAME_ATR
7	COUNTRY-New Zealand
8	COUNTRY-Portugal
9	COUNTRY-South Africa
10	COUNTRY-Spain
11	COUNTRY-United States
12	REGION-Bardolino
13	REGION-Barossa
14	REGION-Bierzo
15	REGION-California
16	REGION-Carnuntum
17	REGION-Chianti
18	REGION-Cotes-du-Rhone
19	REGION-Douro
20	REGION-Gigondas
21	REGION-Itata Valley
22	REGION-Lirac
23	REGION-Minervois
24	REGION-Pomerol
25	REGION-Puglia
26	REGION-Salento
27	REGION-Sopron
28	REGION-South Eastern Australia
29	REGION-Stellenbosch
30	REGION-Terrasses du Larzac
31	REGION-Toscana
32	REGION-Wairarapa
33	WINERY-Azienda Agricola Morella
34	WINERY-Barramundi
35	WINERY-Castello Montauto
36	WINERY-Cavalchina
37	WINERY-Chateau La Providence
38	WINERY-Chateau Mont-Redon
39	WINERY-Conceito
40	WINERY-Domaine des Aires Hautes
41	WINERY-Domaine Fond Croze
42	WINERY-Ernie Els
43	WINERY-Hacienda

KOD_ATR	NAME_ATR
44	WINERY-La Bollina
45	WINERY-La Peira en Damaisela
46	WINERY-Losada
47	WINERY-Markowitsch
48	WINERY-Poggiotondo
49	WINERY-Renzo Masi
50	WINERY-San Donaci

Источник: c:\Aidos-X\AID_DATA\A0000008\System\Attributes.dbf

Таблица 6 – Обучающая выборка (полностью)

NAME_OBJ	N2	N3	N4	N5	N6	N7	N8	N9
1	16	4	24	37	66		75	80
2	13	4	22	38	67		68	88
3	8	6	31	49	63		68	85
4	1	6	12	36	59		68	91
5	19	2	16	47	63		70	87
6	10	4	20	53	61		69	88
7	14	7	32	51	64		71	87
8	18	3	21	54	63		68	84
9	3	6	17	35	60		68	85
10	22	4	23	40	59		68	84
11	4	6	17	48	63		69	82
12	7	1	13	52	67		79	87
13	12	4	30	45	65		68	88
14	23	6	25	44	60		68	90
15	6	4	18	41	61		68	88
16	20	1	28	34	56		68	90
17	17	9	29	42	66		70	87
18	11	10	14	46	67		71	87
19	2	11	15	43	62		68	85
20	9	6	26	50	64		68	87
21	5	8	19	39	58		68	85
22	21	5	27	55	61		69	82
23	15	6	25	33	66		70	85

Источник: c:\Aidos-X\AID_DATA\A0000008\System\EventsKO.dbf

Отметим, что в системе «Эйдос» обычно используются базы данных с расширением «dbf». Они открываются в MS Excel или могут быть конвертированы в файлы xls,xlsx с помощью онлайн-сервисов.

Задача-3. Синтез статистических и системно-когнитивных моделей. Многопараметрическая типизация и частные критерии знаний

Синтез и верификация статистических и системно-когнитивных моделей (СК-моделей) осуществляется в режиме 3.5 системы «Эйдос». Математические модели, на основе которых рассчитываются статистические и СК-модели, подробно описаны в ряде монографий и статей автора. Поэтому в данной работе они будут рассмотрены очень кратко. Стоит отметить, что модели системы «Эйдос» основаны на матрице абсолютных частот, отражающей число встреч градаций описательных шкал по градациям классификационных шкал (фактов).

Но для решения всех задач используется не непосредственно сама эта матрица, а матрицы условных и безусловных процентных распределений и системно-когнитивные модели, которые рассчитываются на ее основе и отражают какое количество информации содержится в факте наблюдения определенной градации описательной шкалы о том, что объект моделирования перейдет в состояние, соответствующее определенной градации классификационной шкалы (классу) (рисунок 3).

Математическая модель АСК-анализа и системы «Эйдос» основана на системной нечеткой интервальной математике и обеспечивает [2, 3] сопоставимую обработку больших объемов фрагментированных и зашумленных взаимозависимых данных, представленных в различных типах шкал (номинальных, порядковых и числовых) и различных единицах измерения.

Непосредственно на основе эмпирических данных (см. Help режима 2.3.2.2) рассчитывается матрица абсолютных частот (таблица 9).

На ее основе рассчитываются матрицы условных и безусловных процентных распределений (таблица 10).

В АСК-анализе и его программном инструментарии интеллектуальной системе «Эйдос» используется два способа расчета матриц условных и безусловных процентных распределений:

1-й способ: в качестве $N_{\Sigma j}$ используется суммарное количество признаков по классу;

2-й способ: в качестве $N_{\Sigma j}$ используется суммарное количество

объектов обучающей выборки по классу.

На практике часто встречается существенная несбалансированность данных, под которой понимается сильно отличающееся количество наблюдений объектов обучающейся выборки, относящихся к различным градациям одной классификационной или описательной шкалы. Поэтому решать задачу на основе непосредственно матрицы абсолютных частот (таблица 9) было бы очень неразумно и переход от абсолютных частот к условным и безусловным относительным частотам (частостям) (таблица 10) является весьма обоснованным и логичным.

Таблица 7 – Матрица абсолютных частот (статистическая модель ABS)

		Классы					Сумма
		<i>1</i>	...	<i>j</i>	...	<i>W</i>	
Значения факторов	<i>1</i>	N_{11}		N_{1j}		N_{1W}	
	...						
	<i>i</i>	N_{i1}		N_{ij}		N_{iW}	$N_{i\Sigma} = \sum_{j=1}^W N_{ij}$
	...						
	<i>M</i>	N_{M1}		N_{Mj}		N_{MW}	
Суммарное количество признаков по классу				$N_{\Sigma j} = \sum_{i=1}^M N_{ij}$			$N_{\Sigma\Sigma} = \sum_{i=1}^M \sum_{j=1}^W N_{ij}$
Суммарное количество объектов обучающей выборки по классу				$N_{\Sigma j}$			$N_{\Sigma\Sigma} = \sum_{j=1}^W N_{\Sigma j}$

Таблица 8 – Матрица условных и безусловных процентных распределений (статистические модели PRC1 и PRC2)

		Классы					Безусловная вероятность признака
		<i>1</i>	...	<i>j</i>	...	<i>w</i>	
Значения факторов	<i>1</i>	P_{11}		P_{1j}		P_{1w}	
	...						
	<i>i</i>	P_{i1}		$P_{ij} = \frac{N_{ij}}{N_{\Sigma j}}$		P_{iw}	$P_{i\Sigma} = \frac{N_{i\Sigma}}{N_{\Sigma\Sigma}}$
	...						
	<i>M</i>	P_{M1}		P_{Mj}		P_{Mw}	
Безусловная вероятность класса				$P_{\Sigma j}$			

Этот переход полностью снимает проблему несбалансированности данных, т.к. в последующем анализе используется не матрица абсолютных частот (таблица 9), а матрицы условных и безусловных процентных распределений (таблица 10) и матрицы системно-когнитивных моделей (СК- модели, таблица 12), в частности матрица информативностей.

Этот подход снимает также проблему обеспечения сопоставимости обработки в одной модели исходных данных, представленных в различных видах шкал (номинальных, порядковых и числовых) и в разных единицах измерения [6].

В системе «Эйдос» этот подход применяется всегда при решении любых задач.

Затем на основе таблиц 9 и 10 с использованием частных критериев знаний, приведенных таблице 11, рассчитываются матрицы семи системно- когнитивных моделей (таблица 12).

В таблице 11 приведены формулы для сравнения фактических и теоретических абсолютных частот и для сравнения условных и безусловных относительных частот («вероятностей»).

И это сравнение в таблицах 9 и 10 осуществляется двумя возможными способами: путем вычитания и путем деления.

Количество частных критериев знаний и основанных на них системно- когнитивных моделей (таблица 11), применяемых в настоящее время в системе «Эйдос», равно **7**, определяется тем, что они получаются путем всех возможных вариантов сравнения фактических и теоретических абсолютных частот, условных и безусловных относительных частот путем вычитания и путем деления, и при этом N_j рассматривается как суммарное количество или признаков, или объектов обучающей выборки в j -м классе, а нормировка к нулю (для аддитивных интегральных критериев), если нет связи между наличием признака и принадлежностью объекта к классу, осуществляется либо логарифмированием, либо вычитанием единицы.

Когда мы сравниваем фактические и теоретические абсолютные частоты путем вычитания у нас получается частный критерий знаний: «хи-квадрат» (СК-модель INF3), когда же мы сравниваем их путем деления, то у нас получается частный критерий: «количество информации по А. Харкевичу» (СК-модели INF1, INF2) или «коэффициент возврата инвестиций ROI» - Return On Investment (СК-модели INF4, INF5) в зависимости от способа нормировки.

Когда же мы сравниваем условные и безусловные относительные частоты путем вычитания у нас получается частный критерий знаний: «коэффициент взаимосвязи» (СК-модели INF6, INF7).

Когда мы сравниваем их путем деления, то у нас получается частный критерий: «количество информации по А.Харкевичу» (СК-модели INF1, INF2).

Таким образом, мы видим, что все частные критерии знаний тесно взаимосвязаны друг с другом. Особенно интересна связь знаменитого критерия хи-квадрат Пирсона с замечательной мерой количества информации А.Харкевича и с известным в экономике коэффициентом ROI.

Таблица 9 – Различные аналитические формы частных критериев знаний, применяемые в АСК-анализе и системе «Эйдос»

Наименование модели знаний и частный критерий	Выражение для частного критерия	
	через относительные частоты	через абсолютные частоты
ABS , матрица абсолютных частот, N_{ij} - фактическое число встреч i -го признака у объектов j -го класса; \bar{N}_{ij} - теоретическое число встреч i -го признака у объектов j -го класса; N_i - суммарное количество признаков в i -й строке; N_j - суммарное количество признаков или объектов обучающей выборки в j -м классе; N - суммарное количество признаков по всей выборке (таблица 7)	$N_i = \sum_{j=1}^W N_{ij}; N_j = \sum_{i=1}^M N_{ij}; N = \sum_{i=1}^W \sum_{j=1}^M N_{ij};$ $N_{ij} - \text{фактическая частота};$ $\bar{N}_{ij} = \frac{N_i N_j}{N} - \text{теоретическая частота}.$	
PRC1 , матрица условных P_{ij} и безусловных P_i процентных распределений, в качестве N_j используется суммарное количество признаков по классу	---	$P_{ij} = \frac{N_{ij}}{N_j}; P_i = \frac{N_i}{N}$
PRC2 , матрица условных P_{ij} и безусловных P_i процентных распределений, в качестве N_j используется суммарное количество объектов обучающей выборки по классу	---	
INF1 , частный критерий: количество знаний по А.Харкевичу, 1-й вариант расчета вероятностей: N_j - суммарное количество признаков по j -му классу. Вероятность того, что если у объекта j -го класса обнаружен признак, то это i -й признак	$I_{ij} = \Psi \times \text{Log}_2 \frac{P_{ij}}{P_i}$	$I_{ij} = \Psi \times \text{Log}_2 \frac{N_{ij}}{N_j} = \Psi \times \text{Log}_2 \frac{N_{ij} N}{N_i N_j}$
INF2 , частный критерий: количество знаний по А.Харкевичу, 2-й вариант расчета вероятностей: N_j - суммарное количество объектов по j -му классу. Вероятность того, что если предъявлен объект j -го класса, то у него будет обнаружен i -й признак.		---
INF3 , частный критерий: Хи-квадрат: разности между фактическими и теоретически ожидаемыми абсолютными частотами	---	$I_{ij} = N_{ij} - \bar{N}_{ij} = N_{ij} - \frac{N_i N_j}{N}$
INF4 , частный критерий: ROI - Return On Investment, 1-й вариант расчета вероятностей: N_j - суммарное количество признаков по j -му классу	$I_{ij} = \frac{P_{ij}}{P_i} - 1 = \frac{P_{ij} - P_i}{P_i}$	$I_{ij} = \frac{N_{ij}}{\bar{N}_{ij}} - 1 = \frac{N_{ij} N}{N_i N_j} - 1$
INF5 , частный критерий: ROI - Return On Investment, 2-й вариант расчета вероятностей: N_j - суммарное количество объектов по j -му классу		
INF6 , частный критерий: разность условной и безусловной вероятностей, 1-й вариант расчета вероятностей: N_j - суммарное количество признаков по j -му классу	$I_{ij} = P_{ij} - P_i$	$I_{ij} = \frac{N_{ij}}{N_j} - \frac{N_i}{N}$
INF7 , частный критерий: разность условной и безусловной вероятностей, 2-й вариант расчета вероятностей: N_j - суммарное количество объектов по j -му классу		

Обозначения к таблице:

i - значение прошлого параметра; j - значение будущего параметра
 N_{ij} - количество встреч j -го значения будущего параметра при i -м значении прошлого параметра; M - суммарное число значений всех прошлых параметров;
 W - суммарное число значений всех будущих параметров.
 N_i - количество встреч i -м значения прошлого параметра по всей выборке; N_j - количество встреч j -го значения будущего параметра по всей выборке;
 N - количество встреч j -го значения будущего параметра при i -м значении прошлого параметра по всей выборке.
 I_{ij} - частный критерий знаний: количество знаний в факте наблюдения i -го значения прошлого параметра о том, что объект перейдет в состояние, соответствующее j -му значению будущего параметра;
 Ψ - нормировочный коэффициент (Е.В.Луценко, 2002), преобразующий количество информации в формуле А.Харкевичав биты и обеспечивающий для нее соблюдение принципа соответствия с формулой Р.Хартли;
 P_i - безусловная относительная частота встречи i -го значения прошлого параметра в обучающей выборке; P_{ij} - условная относительная частота встречи i -го значения прошлого параметра при j -м значении будущего параметра.

Вероятность рассматривается как предел, к которому стремится относительная частота (отношение количества благоприятных исходов к числу испытаний) при неограниченном увеличении количества испытаний. Ясно, что вероятность – это математическая абстракция, которая никогда не встречается на практике (также как и другие математические и физические абстракции, типа математической точки, материальной точки, бесконечно малой и т.п.). На практике встречается только относительная частота. Но она может быть весьма близкой к вероятности.

Таблица 10 – Матрица системно-когнитивной модели

		Классы					Значимость фактора
		<i>I</i>	...	<i>j</i>	...	<i>W</i>	
Значения факторов	<i>I</i>	I_{11}		I_{1j}		I_{1W}	$\sigma_{1\Sigma} = \sqrt[2]{\frac{1}{W-1} \sum_{j=1}^W (I_{1j} - \bar{I}_1)^2}$
	...						
	<i>i</i>	I_{i1}		I_{ij}		I_{iW}	$\sigma_{i\Sigma} = \sqrt[2]{\frac{1}{W-1} \sum_{j=1}^W (I_{ij} - \bar{I}_i)^2}$
	...						
	<i>M</i>	I_{M1}		I_{Mj}		I_{MW}	$\sigma_{M\Sigma} = \sqrt[2]{\frac{1}{W-1} \sum_{j=1}^W (I_{Mj} - \bar{I}_M)^2}$
Степень редукции класса		$\sigma_{\Sigma 1}$		$\sigma_{\Sigma j}$		$\sigma_{\Sigma W}$	$H = \sqrt[2]{\frac{1}{(W \cdot M - 1)} \sum_{j=1}^W \sum_{i=1}^M (I_{ij} - \bar{I})^2}$

Суть этих методов в том, что вычисляется количество информации в значении фактора о том, что объект моделирования перейдет под его действием в определенное состояние, соответствующее классу. Это позволяет сопоставимо и корректно обрабатывать разнородную информацию о наблюдениях объекта моделирования, представленную в различных типах измерительных шкал и различных единицах измерения [6].

На основе системно-когнитивных моделей решаются задачи идентификации (классификации, распознавания, диагностики, прогнозирования), поддержки принятия решений (обратная задача прогнозирования), а также задача исследования моделируемой предметной области путем исследования ее системно-когнитивной модели.

Численно эта вариабельность может измеряться разными способами, например средним отклонением модулей частных критериев от среднего, дисперсией или среднеквадратичным отклонением или его квадратом. В системе «Эйдос» принят последний вариант, т.к. эта величина совпадает с мощностью сигнала, в частности мощностью информации, а в АСК-анализе все модели рассматриваются как источник информации об объекте моделирования. Поэтому есть все основания уточнить традиционную терминологию АСК-анализа (таблица 11):

Таблица 11 – Уточнение терминологии АСК-анализа

№	Традиционные термины (синонимы)	Новый термин	Формула
1	1. Значимость значения фактора (признака). 2. Дифференцирующая мощность значения фактора (признака). 3. Ценность значения фактора (признака) для решения задачи идентификации и других задач	Корень из информационной мощности значения фактора	$\sigma_{i\Sigma} = \sqrt[2]{\frac{1}{W-1} \sum_{j=1}^W (I_{ij} - \bar{I}_i)^2}$
2	1. Степень детерминированности класса. 2. Степень обусловленности класса.	Корень из информационной мощности класса	$\sigma_{\Sigma j} = \sqrt[2]{\frac{1}{M-1} \sum_{i=1}^M (I_{ij} - \bar{I}_j)^2}$
3	1. Качество модели. 2. Ценность модели. 3. Степень сформированности модели. 4. Количественная мера степени выраженности закономерностей в моделируемой предметной области	Корень из информационной мощности модели	$H = \sqrt[2]{\frac{1}{(W \cdot M - 1)} \sum_{j=1}^W \sum_{i=1}^M (I_{ij} - \bar{I})^2}$

В системе «Эйдос» синтез моделей производится в режиме 3.5.



Рисунок 6. Экранные формы управления API-2.3.2.2 системы «Эйдос»

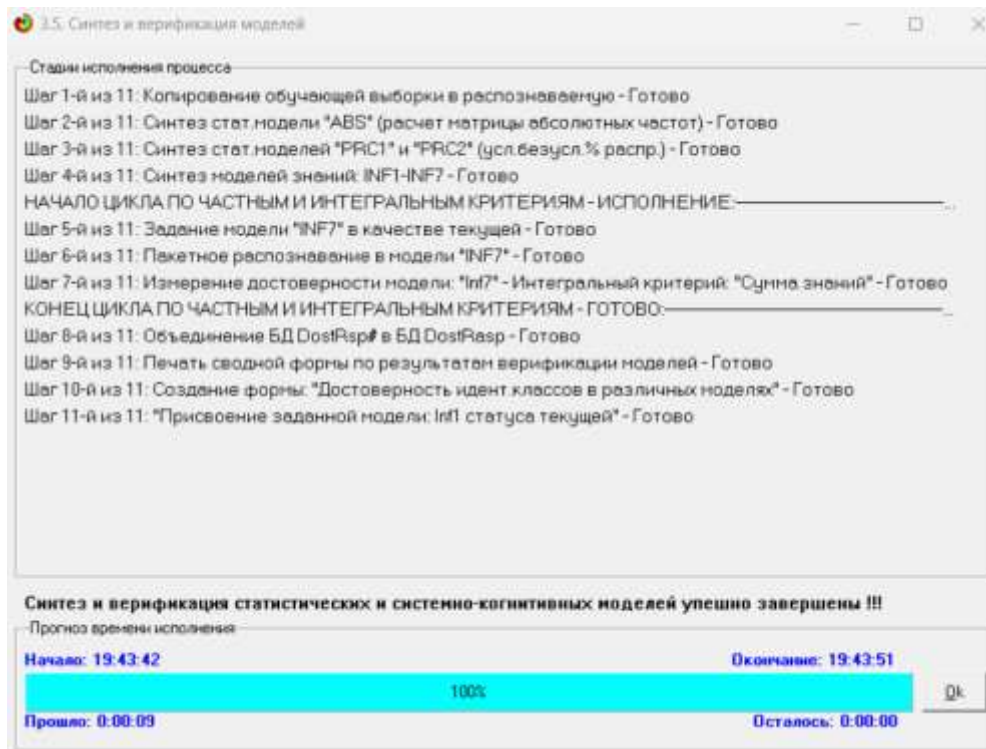


Рисунок 7. Экранные формы режима синтеза и верификации моделей

Стоит отметить, что синтез и верификация всех 10 моделей на

данной задаче заняли 9 секунд. Далее перейдем непосредственно к выбору наиболее достоверной модели.

В результате работы режима 5.5 создано 3 статистических и 7 системно- когнитивных моделей, некоторые из которых приведены на рисунках 8 и 9:

1. NAME	2. NAME	3. NAME	4. NAME	5. NAME	6. NAME	7. NAME	8. NAME	9. NAME	10. NAME	11. NAME	12. NAME
MAP(UN)	COUNTRY	COUNTRY	COUNTRY	COUNTRY	COUNTRY	COUNTRY	COUNTRY	COUNTRY	COUNTRY	COUNTRY	COUNTRY
205	205	205	205	205	205	205	205	205	205	205	205
1.0	COUNTRY-Australia							1.0			
2.0	COUNTRY-Australia										
3.0	COUNTRY-China										
4.0	COUNTRY-France						1.0			1.0	
5.0	COUNTRY-Hungary										
6.0	COUNTRY-Italy	1.0		1.0	1.0			1.0	1.0		
7.0	COUNTRY-New Zealand										
8.0	COUNTRY-Portugal						1.0				
9.0	COUNTRY-South Africa										
10.0	COUNTRY-Spain										1.0
11.0	COUNTRY-United States		1.0								
12.0	REGION-Basikovo	1.0									
13.0	REGION-Berms							1.0			
14.0	REGION-Berzo										1.0
15.0	REGION-Callosa		1.0								
16.0	REGION-Cerantun										
17.0	REGION-Chant			1.0	1.0						
18.0	REGION-Coto-de-Ribera						1.0	1.0			
19.0	REGION-Cover						1.0				
20.0	REGION-Sagodon										1.0

Рисунок 8. Статистическая модель «ABS», матрица абсолютных частот (часть модели)

1. NAME	2. NAME	3. NAME	4. NAME	5. NAME	6. NAME	7. NAME	8. NAME	9. NAME	10. NAME	11. NAME	12. NAME
MAP(UN)	COUNTRY	COUNTRY	COUNTRY	COUNTRY	COUNTRY	COUNTRY	COUNTRY	COUNTRY	COUNTRY	COUNTRY	COUNTRY
205	205	205	205	205	205	205	205	205	205	205	205
1.0	COUNTRY-Australia							3.524			
2.0	COUNTRY-Australia										
3.0	COUNTRY-China										
4.0	COUNTRY-France						1.939				1.329
5.0	COUNTRY-Hungary										
6.0	COUNTRY-Italy	1.716		1.716	1.716			1.716	1.716		
7.0	COUNTRY-New Zealand										
8.0	COUNTRY-Portugal						4.524				
9.0	COUNTRY-South Africa										
10.0	COUNTRY-Spain										
11.0	COUNTRY-United States		4.524								
12.0	REGION-Basikovo	4.524									
13.0	REGION-Berms							4.524			
14.0	REGION-Berzo										
15.0	REGION-Callosa		4.524								
16.0	REGION-Cerantun										
17.0	REGION-Chant			1.524	1.524						
18.0	REGION-Coto-de-Ribera						4.524	4.524			
19.0	REGION-Cover						4.524				
20.0	REGION-Sagodon										4.524

Рисунок 9. Системно-когнитивная модель «INF2», матрица Хи-квадрат (часть модели)

Полученные модели корректно использовать для решения задач только в том случае, если они достаточно достоверны (адекватны), т.е. верно отражают моделируемую предметную область. Поэтому в следующем разделе оценим достоверность созданных статистических и системно-когнитивных моделей.

3.4 Задача-4. Верификация моделей

Оценка достоверности моделей в системе «Эйдос» осуществляется путем решения задачи классификации объектов обучающей выборки по обобщенным образам классов и подсчета количества истинных и ложных положительных и отрицательных решений по F-мере Ван Ризбергера, а также по критериям L1-L2-мерам проф. Е.В. Луценко, которые предложены для того, чтобы смягчить или полностью преодолеть некоторые недостатки F- меры [12].

Достоверность моделей можно оценивать и путем решения других задач, например задач прогнозирования, выработки управляющих решений, исследования объекта моделирования путем исследования его модели.

В режиме 3.4 системы «Эйдос» и ряде других изучается достоверность каждой частной модели в соответствии с этими мерами достоверности.

В соответствии с критерием достоверности F-мерой Ван Ризбергера наиболее достоверной является СК-модель INF4 с интегральным критерием: «Семантический резонанс знаний»: $F=0.387$ (рис.10), аналогично для СК-модели INF5.

В соответствии с критерием достоверности L1-мерой проф. Е.В. Луценко наиболее достоверной является СК-модель INF4 (хи- квадрат К. Пирсона) с интегральным критерием: «Сумма знаний»: $L1=0.896$ (рис. 11). Аналогично для СК-модели INF5.

Будем использовать модель INF4 для решения поставленных в работе задач.

Модель	Истинные	Ложные	Правильные	Неправильные	F-мера	L1-мера	L2-мера	...
INF4	23	23	246	269	0.387	0.896	0.210	...
INF5	23	23	246	269	0.387	0.896	0.210	...
INF6	23	23	246	269	0.387	0.896	0.210	...
INF7	23	23	246	269	0.387	0.896	0.210	...
INF8	23	23	246	269	0.387	0.896	0.210	...
INF9	23	23	246	269	0.387	0.896	0.210	...
INF10	23	23	246	269	0.387	0.896	0.210	...

Рисунок 10. Экранные формы режима измерения достоверности моделей

3.5 Задача-5. Выбор наиболее достоверной модели

Если модель достоверна, то:

- идентификация объекта с классом достоверна, т.е. модель относит объекты к классам, к которым они действительно принадлежат;
- прогнозирование достоверно, т.е. действительно наступают те события, которые прогнозируются;
- принятие решений адекватно (достоверно), т.е. после реализации принятых управляющих решений объект управления действительно переходит в целевые будущие состояния;
- исследование достоверно, т.е. полученные в результате исследования модели объекта моделирования выводы могут быть с полным основанием отнесены к объекту моделирования.

Технически сам выбор наиболее достоверной модели и задание ее текущей осуществляется в режиме 5.6 системы «Эйдос» и проходит быстро (рисунки 13). Это необходимо делать лишь для решения задачи идентификации и прогнозирования (в режиме 4.1.2), которая требует и потребляет наибольшие вычислительные ресурсы и поэтому решается только для модели, заданной в качестве текущей. Все остальные расчеты проводятся в системе «Эйдос» сразу во всех моделях.

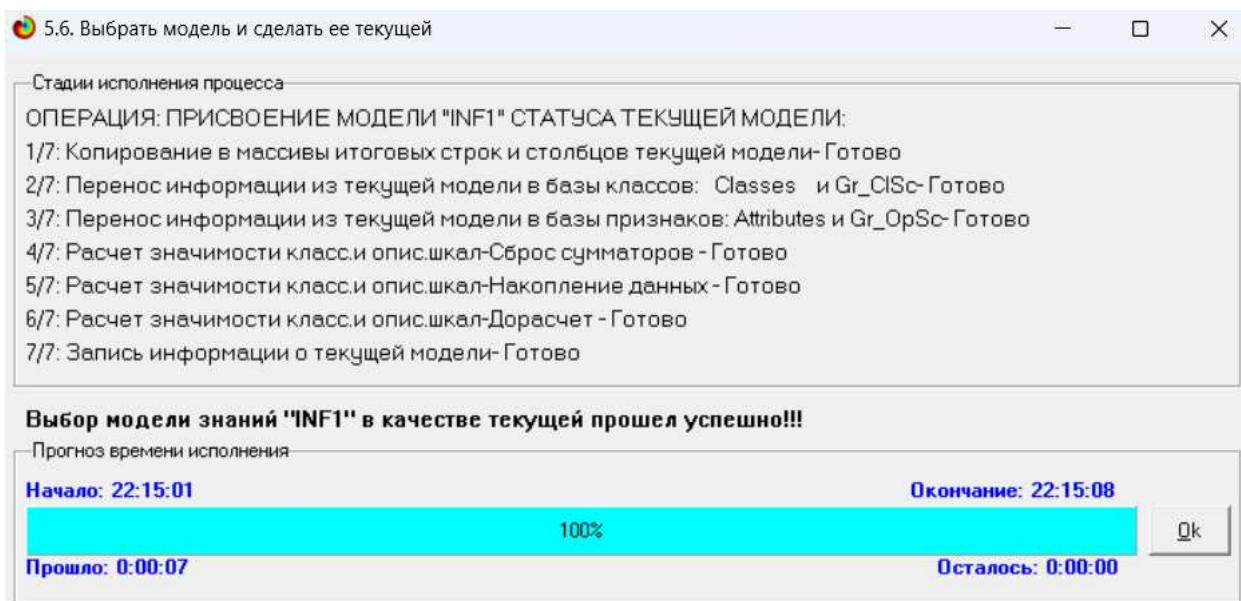
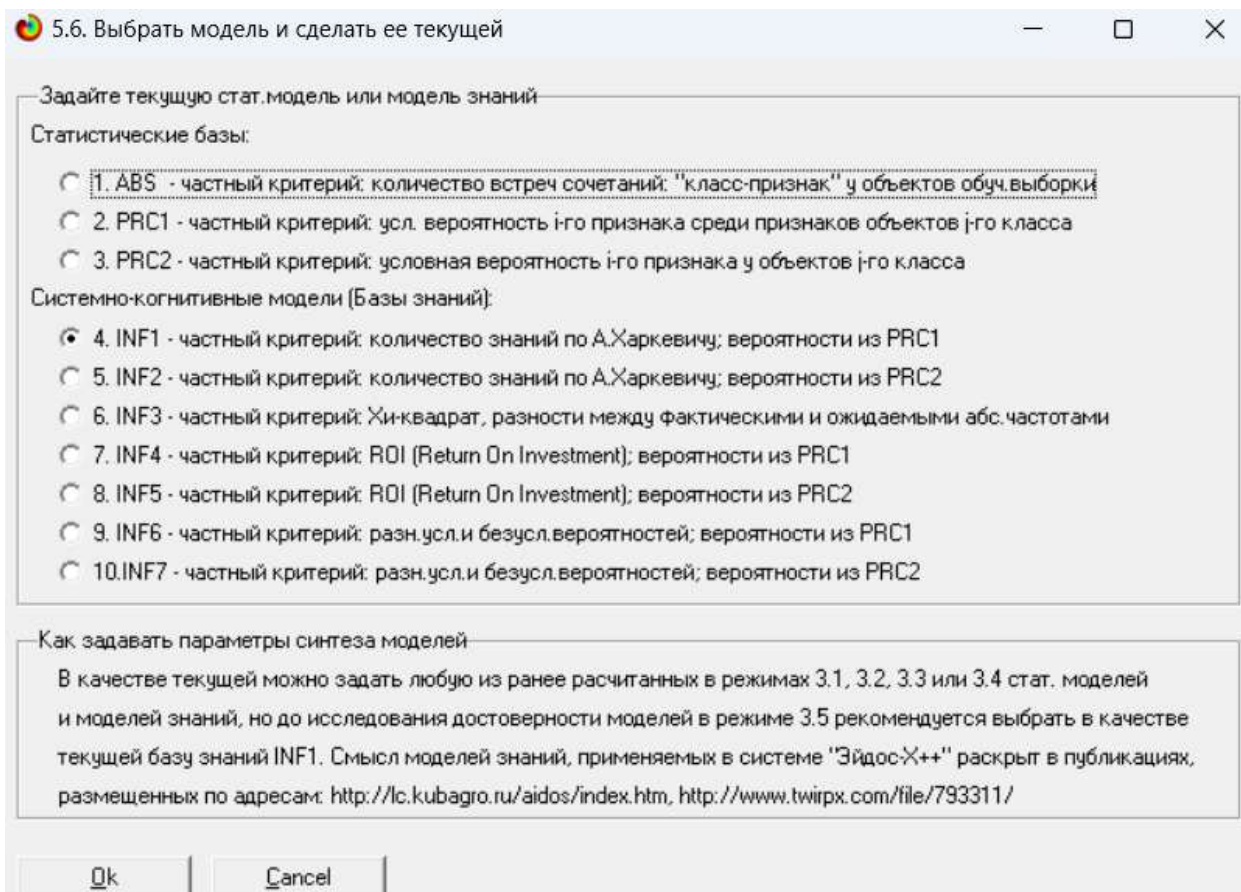


Рисунок 13. Задание СК-модели INF1 в качестве текущей

Задача-6. Системная идентификация и прогнозирование

При решении задачи идентификации каждый объект распознаваемой выборки сравнивается по всем своим признакам с каждым из обобщенных образов классов. Смысл решения задачи идентификации заключается в том, что при определении принадлежности конкретного объекта к обобщенному образу классу об этом конкретном объекте по аналогии становится известно все, что известно об объектах этого класса, по

крайней мере, самое существенное о них, т.е. чем они отличаются от объектов других классов.

Задачи идентификации и прогнозирования взаимосвязаны и мало чем отличаются друг от друга. Главное различие между ними в том, что при идентификации значения свойств и принадлежность объекта к классу относятся к одному моменту времени, а при прогнозировании значения факторов относятся к прошлому, а переход объекта под действием этих факторов в состояние, соответствующее классу, относится к будущему (рисунок 3).

Задача решается в модели, заданной в качестве текущей, т.к. является весьма трудоемкой в вычислительном отношении. Правда с разработкой и реализацией в системе «Эйдос» высокоэффективных алгоритмов распознавания и использованием графического процессора (GPU) для расчетов эта проблема практически снялась.

Сравнение осуществляется путем применения не метрических интегральных критериев, которых в настоящее время в системе «Эйдос» используется два. Эти интегральные критерии интересны тем, что корректны в не ортонормированных пространствах, которые всегда и встречаются на практике, и являются фильтрами подавления шума.

3.6.1 Интегральные критерий «Сумма знаний»

Интегральный критерий «Сумма знаний» представляет собой суммарное количество знаний, содержащееся в системе факторов различной природы, характеризующих сам объект управления, управляющие факторы и окружающую среду, о переходе объекта в будущие целевые или нежелательные состояния.

Интегральный критерий представляет собой аддитивную функцию от частных критериев знаний, представленных в help режима 5.5:

$$I_j = (\overline{I_j}, L_j).$$

В выражении круглыми скобками обозначено скалярное произведение. В координатной форме это выражение имеет вид:

$$I_j = \sum_{i=1}^M I_{ij} L_i,$$

где: M – количество градаций описательных шкал (признаков)

$\overrightarrow{I_{ij}} = \{I_{ij}\}$ — вектор состояния j -го класса;

$\overrightarrow{L_i} = \{L_i\}$ — вектор состояния распознаваемого объекта, включающий все виды факторов, характеризующих сам объект, управляющие воздействия и окружающую среду (массив–локатор), т.е.:

$$\overrightarrow{L_i} = \begin{cases} 1, & \text{Если } i - \text{й фактор действует;} \\ n, & \text{где } : n > 0, \text{ если } i - \text{й фактор действует с истинностью } n; \\ 0, & \text{если } i - \text{й фактор не действует} \end{cases}$$

В текущей версии системы «Эйдос-Х++» значения координат вектора состояния распознаваемого объекта принимались равными либо 0, если признака нет, или n , если он присутствует у объекта с интенсивностью n , т.е. представлен n раз (например, буква «о» в слове «молоко» представлена 3 раза, а буква «м» - один раз).

3.6.2 Интегральный критерий «Семантический резонанс знаний»

Интегральный критерий «Семантический резонанс знаний» представляет собой нормированное суммарное количество знаний, содержащееся в системе факторов различной природы, характеризующих сам объект управления, управляющие факторы и окружающую среду, о переходе объекта в будущие целевые или нежелательные состояния. Интегральный критерий представляет собой аддитивную функцию от частных критериев знаний, представленных в help режима 3.3 и имеет вид:

$$I_j = \frac{1}{\sigma_i \sigma_i M} \sum_{i=1}^M (I_{ij} - \bar{I}_j)(L_i - \bar{L}),$$

где:

M – количество градаций описательных шкал (признаков); \bar{I}_j – средняя информативность по вектору класса; \bar{L} – среднее по вектору объекта;

σ_i – среднеквадратичное отклонение частных критериев знаний вектора класса; σ_1 – среднеквадратичное отклонение по вектору распознаваемого

объекта.

$\vec{I}_{ij}\{I_{ij}\}$ – вектор состояния j -го класса; $L_i = \{L_i\}$ ρ – вектор состояния распознаваемого объекта (состояния или явления), включающий все виды факторов, характеризующих сам объект, управляющие воздействия и окружающую среду (массив–локатор), т.е.:

Приведенное выражение для интегрального критерия «Семантический резонанс знаний» получается непосредственно из выражения для критерия «Сумма знаний» после замены координат перемножаемых векторов их стандартизированными значениями: $I_{ij} \rightarrow \frac{I_{ij}-\bar{I}_j}{\sigma_i}$, $L_i \rightarrow \frac{L_i-\bar{L}}{\sigma_i}$. Поэтому по своей сути он также является скалярным произведением двух стандартизированных (единичных) векторов класса и объекта. Существуют и много других способов нормирования, например, путем применяя сплайнов, в частности линейной интерполяции: $I_{ij} \rightarrow \frac{I_{ij}-I_j^{min}}{I_j^{max}-I_j^{min}}$, $L_i \rightarrow \frac{L_i-L^{min}}{L^{max}-L^{min}}$. Это позволяет предложить неограниченное количество других видов интегральных критериев. Но результаты их применения едва ли они будут существенно отличаться от уже существующих, поэтому они не реализованы в системе «Эйдос».

3.6.3 Важные математические свойства интегральных критериев

Данные интегральные критерии обладают очень интересными математическими свойствами, которые обеспечивают им важные достоинства.

Во-первых, интегральный критерий имеет не метрическую природу, т.е. он является мерой сходства векторов класса и объекта, но не расстоянием между ними, а косинусом угла между ними, т.е. это межвекторное или информационное расстояние. Поэтому его применение является корректным в не ортонормированных пространствах, которые, как правило, и встречаются на практике и в которых применение Евклидова расстояния (теоремы Пифагора) является некорректным.

Во-вторых, данный интегральный критерий является фильтром, подавляющим белый шум, который всегда присутствует в эмпирических

исходных данных и в моделях, созданных на их основе. Это свойство подавлять белый шум проявляется у данного критерия тем ярче, чем больше в модели градаций описательных шкал.

В-третьих, интегральный критерий сходства представляет собой количественную меру сходства/различия конкретного объекта с обобщенным образом класса и имеет тот же смысл, что и функция принадлежности элемента множеству в нечеткой логике Лотфи Заде. Однако в нечеткой логике эта функция задается исследователем априорно путем выбора из нескольких возможных вариантов, а в АСК-анализе и его программном инструментарии – интеллектуальной системе «Эйдос» она рассчитывается в соответствии с хорошо обоснованной математической моделью непосредственно на основе эмпирических данных.

В-четвертых, значение интегрального критерия сходства представляет собой адекватную самооценку степени уверенности системы в положительном или отрицательном решении о принадлежности/непринадлежности объекта к классу или риска ошибки притоком решения.

В-пятых, по сути, при распознавании происходит расчет коэффициентов I_j разложения функции объекта L_i в ряд по функциям классов I_{ij} , т.е. определяется вес каждого обобщенного образа класса в образе объекта, что подробнее описано в монографии [11, 12].

На рисунках 17 приведены экранные формы режима идентификации и прогнозирования 4.1.2 системы «Эйдос»:

3.6.4 Решение задачи идентификации и прогнозирования в системе «Эйдос»

В АСК-анализе разработаны, а в системе «Эйдос» реализованы, развитые методы прогнозирования, основанные на сценарном методе АСК-анализа или сценарном АСК-анализе. Но в задачи данной работы не входит их подробное рассмотрение, тем более что они подробно освещены и на теоретическом уровне, и с детальными численными примерами в работах [13,14].

Поэтому в данной работе рассмотрим стандартный несколько

упрощенный вариант решения задачи идентификации и прогнозирования.
Запустим режим 4.1.2 системы «Эйдос» (рисунок 14):

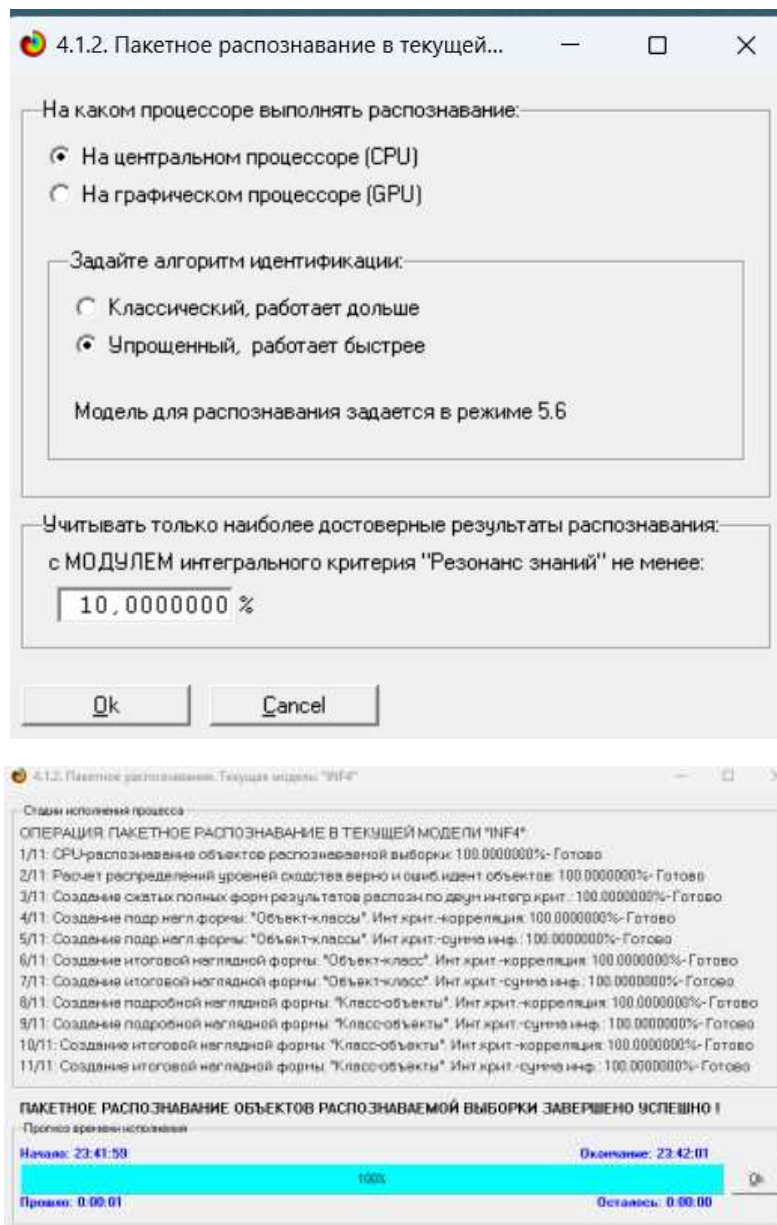


Рисунок 14. Экранные формы режима 4.1.2 идентификации и прогнозирования

По результатам решения задачи идентификации и прогнозирования в системе «Эйдос» выдается большое количество разнообразных выходных форм (рисунок 15):

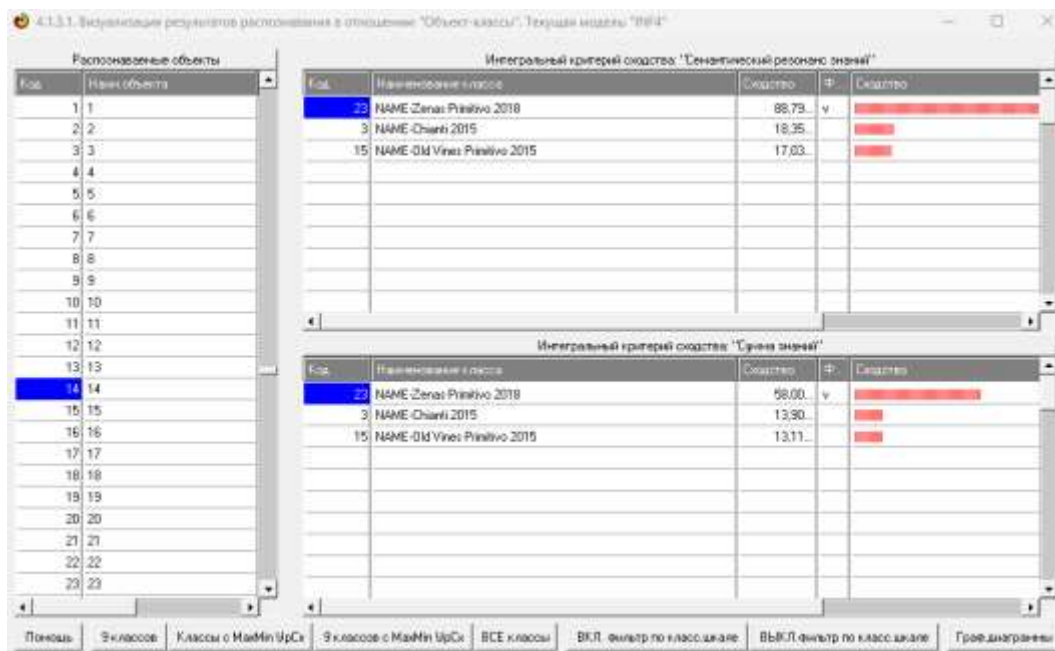


Рисунок 15. Пример экранной формы результатов идентификации и прогнозирования 4.1.3.1 системы «Эйдос»

Эти выходные формы, учитывая сказанное выше об интегральных критериях системы «Эйдос», как говорят, «интуитивно понятны» и не требуют особых комментариев

3.7 Задача-7. Поддержка принятия решений

3.7.1 Упрощенный вариант принятия решений как обратная задача прогнозирования, позитивный и негативный информационные портреты классов, SWOT-анализ

Задачи прогнозирования и принятия решений относятся друг к другу как прямая и обратная задачи:

- при прогнозировании по значениям факторов, действующих на объект моделирования, определяется в какое будущее состояние он перейдет под их действием;
- при принятии решений, наоборот, по будущему целевому состоянию объекта моделирования определяются значения факторов, которые обуславливают его переход в это будущее целевое состояние.

Таким образом, задача принятия решений является обратной по отношению к задаче прогнозирования. Но это так только в простейшем случае: в случае использования SWOT-анализа (режим 4.4.8 системы «Эйдос») [15] (рисунки 16).

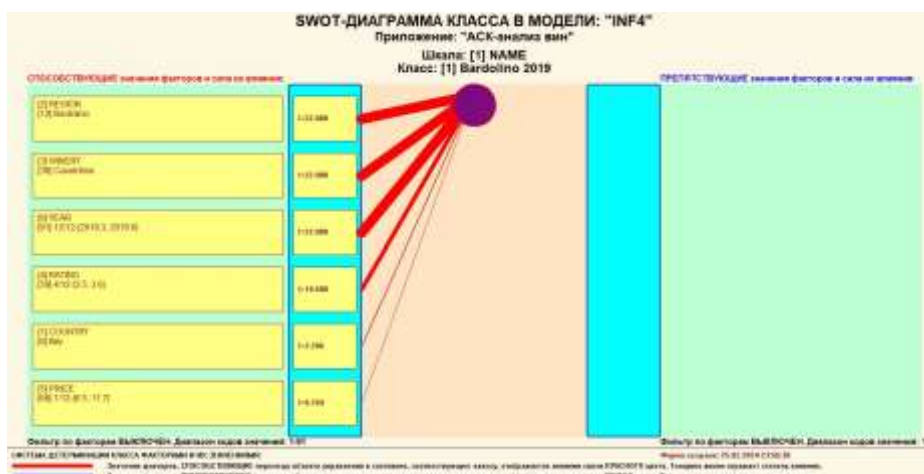
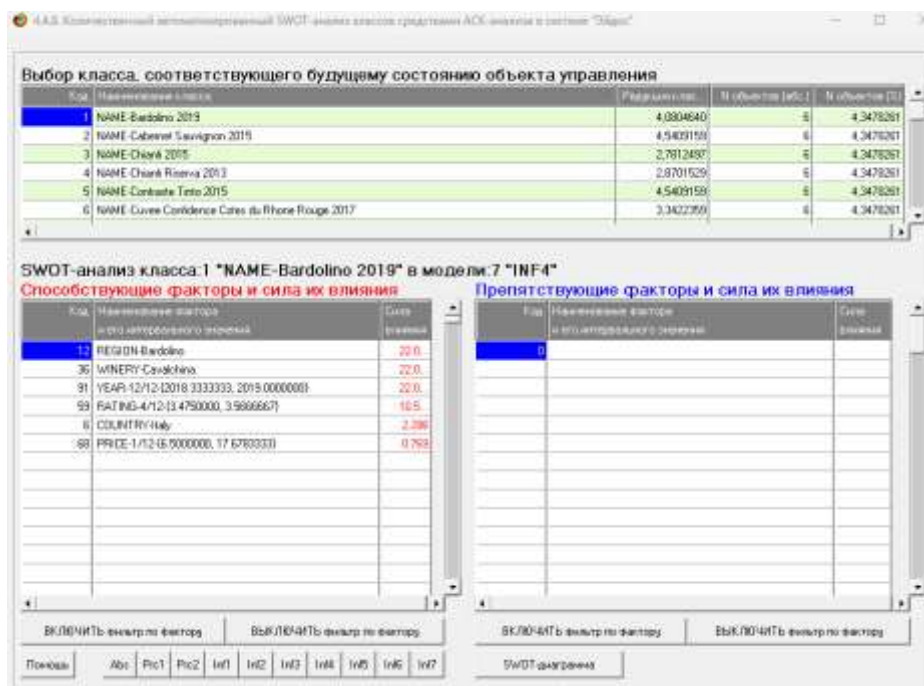


Рисунок 16. Примеры экранных формы режима автоматизированного SWOT-анализа (режим 4.4.8 системы «Эйдос»)

На первом рисунке 16 приведена экранная форма задания в диалоге параметров отображения SWOT-диаграммы. На этой экранной форме в верхнем окне пользователь курсором выбирает исследуемый класс, внизу слева задает модель для исследования, а справа внизу задает отображать ли SWOT-диаграмму. Кроме того, пользователь может включить или выключить фильтры по факторам и посмотреть помощь по режиму. При включении фильтра по фактору, на котором стоит курсор, на экранных формах отображается влияние только значения этого фактора.

Слева на SWOT-диаграмме приведены значения факторов, способствующих переходу объекта моделирования в состояние, соответствующее классу, выбранному в верхнем окне (показаны красным

цветом), а справа – препятствующих этому переходу (показаны синим цветом). Сила влияния каждого значения фактора на поведение объекта моделирования показана толщиной линии.

3.7.2 Развитый алгоритм принятия решений в адаптивных интеллектуальных системах управления на основе АСК-анализа и системы «Эйдос»

Однако SWOT-анализ (режим 4.4.8 системы «Эйдос») имеет свои ограничения: может быть задано только одно будущее целевое состояние, целевые состояния могут быть недостижимыми одновременно (альтернативными) или совместимыми по системе обуславливающих их значений факторов.

В АСК-анализе и системе «Эйдос» реализован развитый алгоритм принятия решений (режим 6.3), в котором кроме SWOT-анализа используются также результаты решения задачи прогнозирования и результаты кластерно-конструктивного анализа классов и значений факторов, т.е. некоторые результаты решения задачи исследования предметной области. Этот алгоритм описан в работах [13, 14, 16] и в ряде других работ. Приведем этот алгоритм и в данной работе (рисунок 19).

Шаг 1-й. Руководство ставит цели управления, т.е. определяет будущие целевые состояния объекта управления. Обычно целевые состояния в натуральном выражении - количество и качество продукции, а в стоимостном выражении - прибыль и рентабельность. Объект управления как система, эффективность объекта управления как системное свойство, повышение уровня системности объекта управления как цель управления (нелинейность). Модель отражает определенный уровень технологий, поэтому целевые состояния, недостижимые в одной модели, могут оказаться достижимыми в другой с большим числом факторов [16, 17, 18]

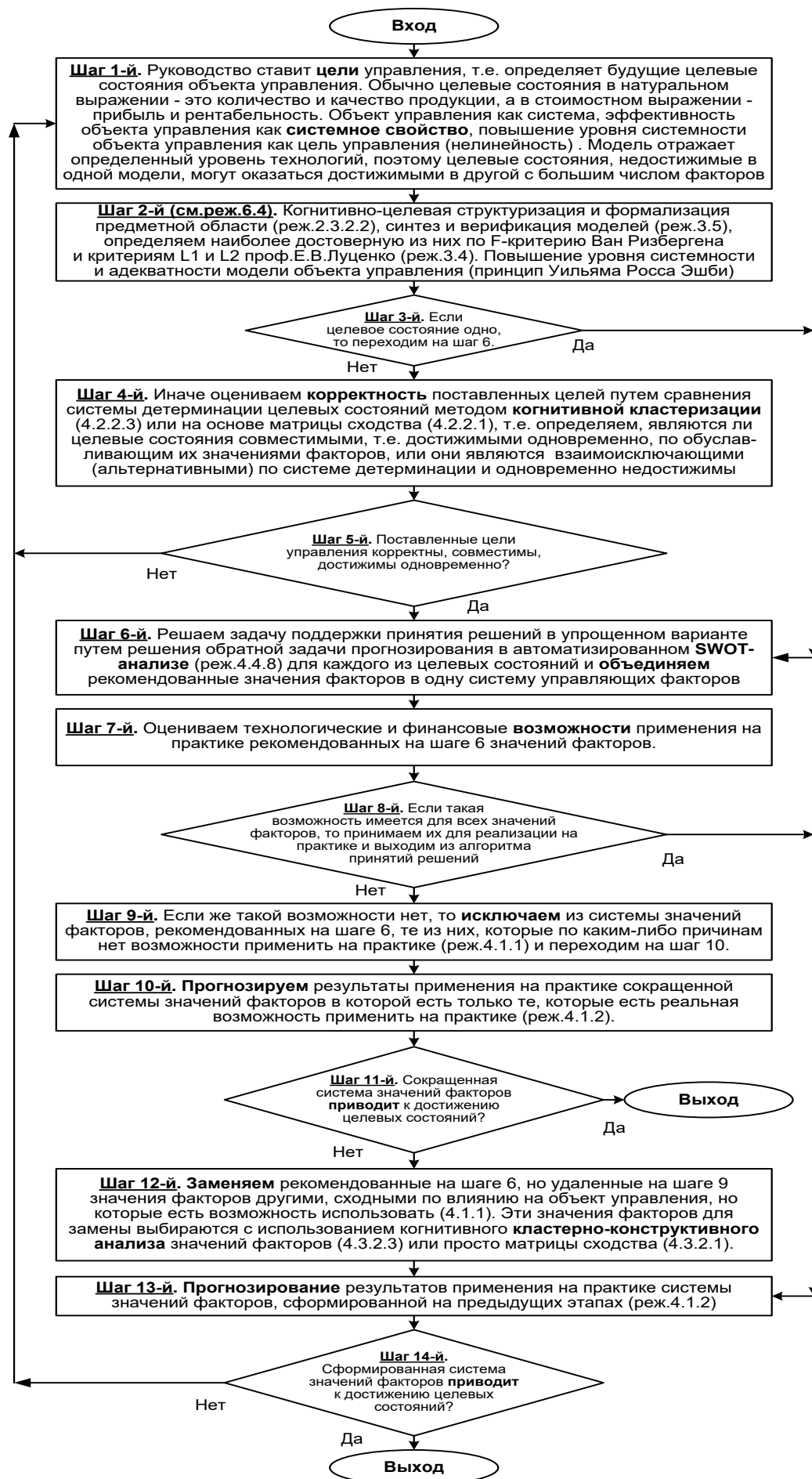


Рисунок 17. Развитый алгоритм принятия решений в интеллектуальных системах управления на основе АСК-анализа и системы «Эйдос»

Шаг 2-й (см. реж.6.4). Когнитивно-целевая структуризация и формализация предметной области (реж.2.3.2.2), синтез и верификация моделей (реж.3.5), определяем наиболее достоверную из них по F-критерию Ван Ризбергена и критериям L1 и L2 проф. Е.В.Луценко (реж.3.4) [5]. Повышение уровня системности и адекватности модели объекта управления (принцип Уильяма Росса Эшби) [17].

Шаг 3-й. Если целевое состояние одно, то переходим на шаг 6, а иначе на шаг 4.

Шаг 4-й. Иначе оцениваем корректность поставленных целей путем сравнения системы детерминации целевых состояний методом когнитивной кластеризации (4.2.2.3) или на основе матрицы сходства (4.2.2.1), т.е. определяем, являются ли целевые состояния совместимыми, т.е. достижимыми одновременно, по обуславливающим их значениями факторов, или они являются взаимоисключающими (альтернативными) по системе детерминации и одновременно недостижимыми.

Шаг 5-й. Поставленные цели управления корректны, совместимы, достижимы одновременно? Если да – переход на шаг 6, иначе на шаг 1.

Шаг 6-й. Решаем задачу поддержки принятия решений в упрощенном варианте путем решения обратной задачи прогнозирования в автоматизированном SWOT-анализе (реж.4.4.8) для каждого из целевых состояний и объединяем рекомендованные значения факторов в одну систему управляющих факторов [15].

Шаг 7-й. Оцениваем технологические и финансовые возможности применения на практике рекомендованных на шаге 6 значений факторов.

Шаг 8-й. Если такая возможность имеется для всех значений факторов, то принимаем их для реализации на практике и переходим на шаг 13 для проверки эффективности принятых решений, а иначе переходим на шаг 9.

Шаг 9-й. Если же такой возможности нет, то исключаем из системы значений факторов, рекомендованных на шаге 6, те из них, которые по каким-либо причинам нет возможности применить на практике (реж.4.1.1)

и переходим на шаг 10.

Шаг 10-й. Прогнозируем результаты применения на практике сокращенной системы значений факторов, в которой есть только те, которые есть реальная возможность применить на практике (реж.4.1.2).

Шаг 11-й. Сокращенная система значений факторов приводит к достижению целевых состояний? Если да, то выход из алгоритма принятия решений, а иначе переход на шаг 12.

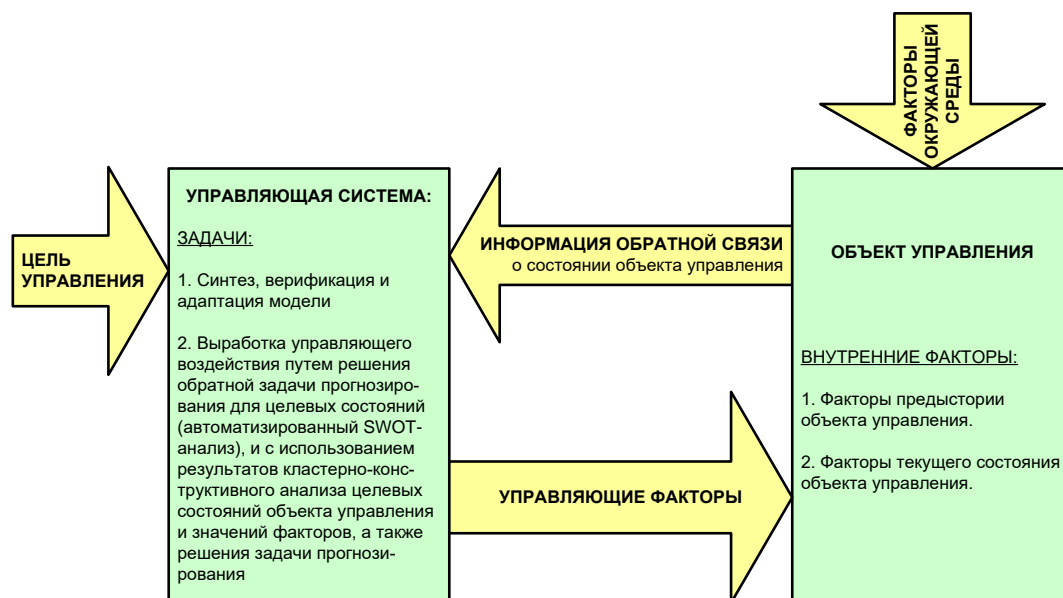
Шаг 12-й. Заменяем рекомендованные на шаге 6, но удаленные на шаге 9 значения факторов другими, сходными по влиянию на объект управления, но которые есть возможность использовать (4.1.1). Эти значения факторов для замены выбираются с использованием когнитивного кластерно-конструктивного анализа значений факторов (4.3.2.3) или просто матрицы сходства (4.3.2.1) [19].

Шаг 13-й. Прогнозирование результатов применения на практике системы значений факторов, сформированной на предыдущих этапах (реж.4.1.2)

Шаг 14-й. Сформированная система значений факторов приводит к достижению целевых состояний? Если да – то выход из алгоритма принятия решений, а иначе переход на шаг 1.

Приведенный выше развитый алгоритм принятия решений может быть применен в адаптивных интеллектуальных системах управления на основе АСК-анализа и системы «Эйдос». Принципиальная схема подобной системы приведена на рисунке 18.

Как мы видим в развитом алгоритме принятия решений широко используются результаты решения различных задач: и задачи прогнозирования, и некоторых задач исследования объекта моделирования путем исследования его модели. Необходимо особо отметить, что система «Эйдос» поддерживает решение всех задач, которые необходимо решать в развитом алгоритме принятия решений. Потому ниже кратко рассмотрим решение этих и некоторых других задач.



1. Решения всегда принимаются на основе модели. Модели могут быть различной степени формализации: интуитивные (субъективные осознанные и неосознанные) неформализованные модели, вербализованные модели, лингвистические модели (различные структуры текста), алгоритмические модели и модели данных, статистические и информационные модели, математические (аналитические) модели. Формализация нужна чтобы передавать модели людям и техническим системам.
2. Виды управления: оперативное, тактическое, стратегическое. Что это значит в экономических и технических системах управления.
3. Различие между АСУ и САУ: участие человека в реальном времени в принятии решений. Кто несет ответственность за ошибочные решения. Адаптивность: принцип дуальности управления Александра Фельдбаума.
4. Критерий различия управляющих факторов от факторов окружающей среды с точки зрения управляющей системы и объекта управления. Иерархическая структура окружающей среды. Мы прогнозируем курс рубля на завтра, а ЦБ принимает решение об этом, для нас это фактор окружающей среды, а для ЦБ - это управляющий фактор.
5. Решение задачи принятия решений путем **многократного** многовариантного решения задачи прогнозирования быстро приводит к **комбинаторному взрыву** при увеличении количества факторов. Обычно в реальных задачах очень большое количество факторов. Поэтому при реальном количестве факторов задача принятия решений может быть решена только путем решения обратной задачи прогнозирования, т.е. SWOT-анализа. **Однако** в SWOT-анализе задается только **одно** целевое состояние и некоторые рекомендуемые значения факторов **не могут** быть применены по технологическим и финансовым причинам. Поэтому необходимо их исключить или заменить на основе результатов кластерно-конструктивного анализа значений факторов и оценить адекватность такого варианта решения путем прогнозирования результатов применения такой измененной системы значений факторов.

Рисунок 18. Принципиальная схема адаптивной интеллектуальной системы управления на основе АСК-анализа и системы «Эйдос»

Необходимо отметить, что модели системы Эйдос – это феноменологические модели, отражающие эмпирические закономерности в фактах обучающей выборки, т.е. они не отражают причинно-следственного механизма детерминации, а только сам факт и характер детерминации. Содержательное объяснение этих эмпирических закономерностей формулируется уже экспертами на теоретическом уровне познания в содержательных научных законах [21, 22].

Задача-8. Исследование объекта моделирования путем исследования его модели

3.8.1 Инвертированные SWOT-диаграммы значений описательных шкал (семантические потенциалы)

Инвертированные SWOT-диаграммы (предложены автором в работе [15]), отражают силу и направление влияния конкретной градации описательной шкалы на переход объекта моделирования в состояния, соответствующие градациям классификационных шкал (классы). Это и

есть смысл (семантический потенциал) этой градации описательной шкалы. Инвертированные SWOT-диаграммы выводятся в режиме 4.4.9 системы «Эйдос».

Инвертированные SWOT-диаграммы для каждого значения фактора, которые представляют собой лингвистические переменные, приведены ниже на рисунке 19.

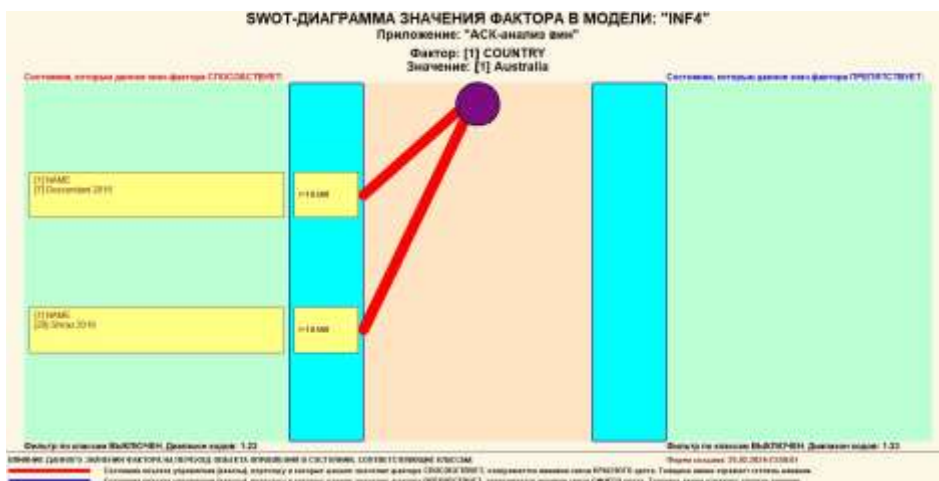
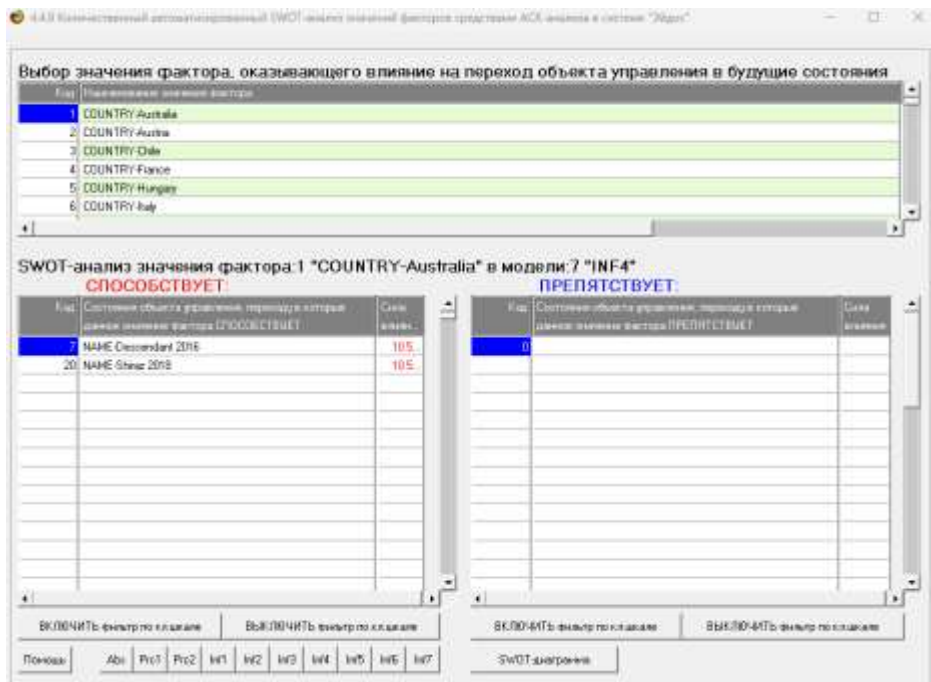


Рисунок 19. Примеры инвертированных SWOT-диаграмм влияния значений факторов на переход объекта моделирования в будущее состояния, соответствующие классам

Приведенные на рисунке 19 инвертированные SWOT-диаграммы

исчерпывающим образом отражают силу и направление влияния каждого значения каждого фактора на переход объекта моделирования в состояния, соответствующие различным классам. Во многом это и есть решение проблемы, поставленной в работе.

3.8.2 Кластерно-конструктивный анализ классов

В системе «Эйдос» (в режиме 4.2.2.1) рассчитывается матрица сходства классов по системе их детерминации и на основе этой матрицы рассчитывается и выводится три основных формы:

- круговая 2d-когнитивная диаграмма классов (режим 4.2.2.2) (
- агломеративные дендрограммы, полученные в результате когнитивной (истинной) кластеризации классов (предложена автором в 2011 году в работе [19]) (режим 4.2.2.3).

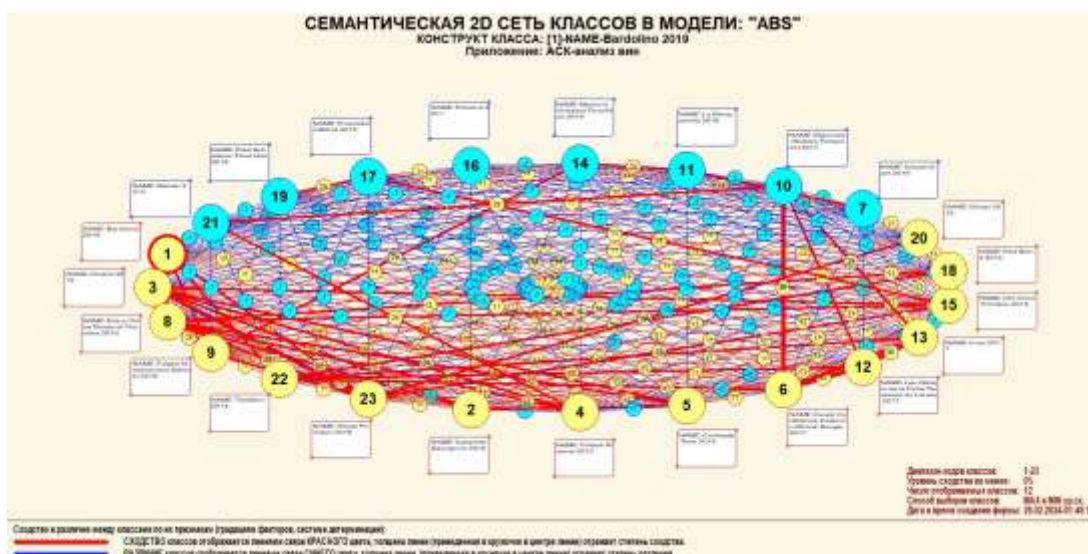


Рисунок 20. Круговая 2d-когнитивная диаграмма классов (режим 4.2.2.2)

3.8.3 Кластерно-конструктивный анализ значений описательных

В системе «Эйдос» (в режиме 4.3.2.1) рассчитывается матрица сходства признаков по их смыслу и на основе этой матрицы рассчитывается и выводится четыре основных формы: круговая 2d-когнитивная диаграмма признаков (режим 4.3.2.2) рисунок 21); агломеративные дендрограммы, полученные в результате когнитивной (истинной) кластеризации признаков (предложена автором в 2011 году в



Рисунок 23. График изменения межкластерных расстояний (режим 4.3.2.3)

3.8.4 Модель знаний системы «Эйдос» и нелокальные нейроны

Модель знаний системы «Эйдос» относится к нечетким декларативным гибридным моделям и объединяет в себе некоторые положительные особенности нейросетевой и фреймовой моделей представления знаний.

Классы в этой модели соответствуют нейронам и фреймам, а признаки рецепторам и шпациям (описательные шкалы – слотам).

От фреймовой модели представления знаний модель системы «Эйдос» отличается своей эффективной и простой программной реализацией, полученной за счет того, что разные фреймы отличаются друг от друга не набором слотов и шпаций, а лишь информацией в них. Поэтому в системе «Эйдос» при увеличении числа фреймов само количество баз данных не увеличивается, а увеличивается лишь их размерность. Это является очень важным свойством моделей системы «Эйдос», существенно облегчающим и упрощающим программную реализацию. От нейросетевой модели представления знаний модель системы «Эйдос» отличается тем, что [20]:

- 1) весовые коэффициенты на рецепторах не подбираются итерационным методом обратного распространения ошибки, а рассчитываются методом прямого счета на основе хорошо теоретически обоснованной модели, основанной на теории информации (это напоминает

байесовские сети);

2) весовые коэффициенты имеют хорошо теоретически обоснованную содержательную интерпретацию, основанную на теории информации;

3) нейросеть является нелокальной, как сейчас говорят «полносвязной».

В системе «Эйдос» нелокальные нейроны визуализируются (режим 4.4.10 системы «Эйдос») в виде специальных графических форм.



Рисунок 24. Примеры нелокальных нейронов, соответствующие классам

3.8.5 Нелокальная нейронная сеть

В системе «Эйдос» есть возможность построения моделей, соответствующих многослойным нейронным сетям [20].

Есть также возможность визуализации любого одного слоя нелокальной нейронной сети (режим 4.4.11 системы «Эйдос»).

Такой слой в наглядной форме отражает силу и направление влияния рецепторов ряда нейрона на степень их активации/торможения в форме цвета и толщины дендритов.

Нейроны на изображении слоя нейронной сети расположены

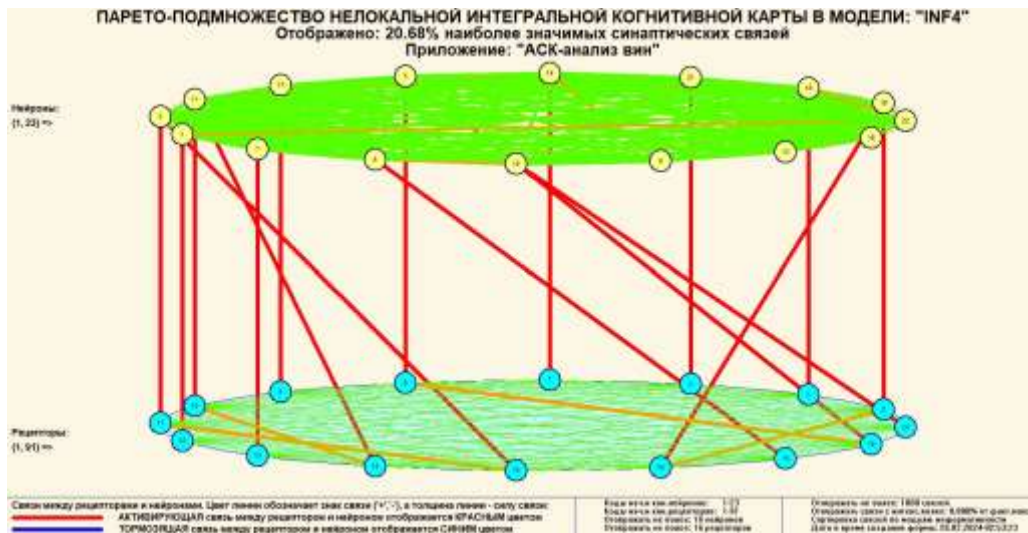


Рисунок 26. 3d-когнитивная диаграмма классов и признаков (режим 4.4.12)

3.8.7 2D-интегральные когнитивные карты содержательного сравнения классов

В 2d-когнитивных диаграммах сравнения классов по системе их детерминации видно, насколько сходны или насколько отличаются друг от друга классы по значениям обуславливающих их факторов.

Однако мы не видим из этой диаграммы, чем именно конкретно сходны и чем именно отличаются эти классы по значениям обуславливающих их факторов.

Это мы можем увидеть из когнитивной диаграммы содержательного сравнения классов, которая отображается в режиме 4.2.3 системы «Эйдос».

2D-интегральные когнитивные карты содержательного сравнения классов являются примерами опосредованных нечетких правдоподобных логических заключений, о которых, может быть, одним из первых писал Дьердь Пойа [23]. Впервые об автоматизированной реализации рассуждений подобного типа в интеллектуальной системе «Эйдос» написано в 2002 году в работе [2] на странице 521¹¹. Позже об этом писалось в работе [3]¹² и ряде других работ автора, поэтому здесь подробнее рассматривать этот вопрос нецелесообразно.

Примеры экранной формы управления и нескольких 2d-интегральных когнитивных карт содержательного сравнения классов по их

системе детерминации приведены ниже на рисунках 27. Всего системой в данной модели генерируется 324 подобных диаграмм, поэтому, естественно, все они не приводятся.

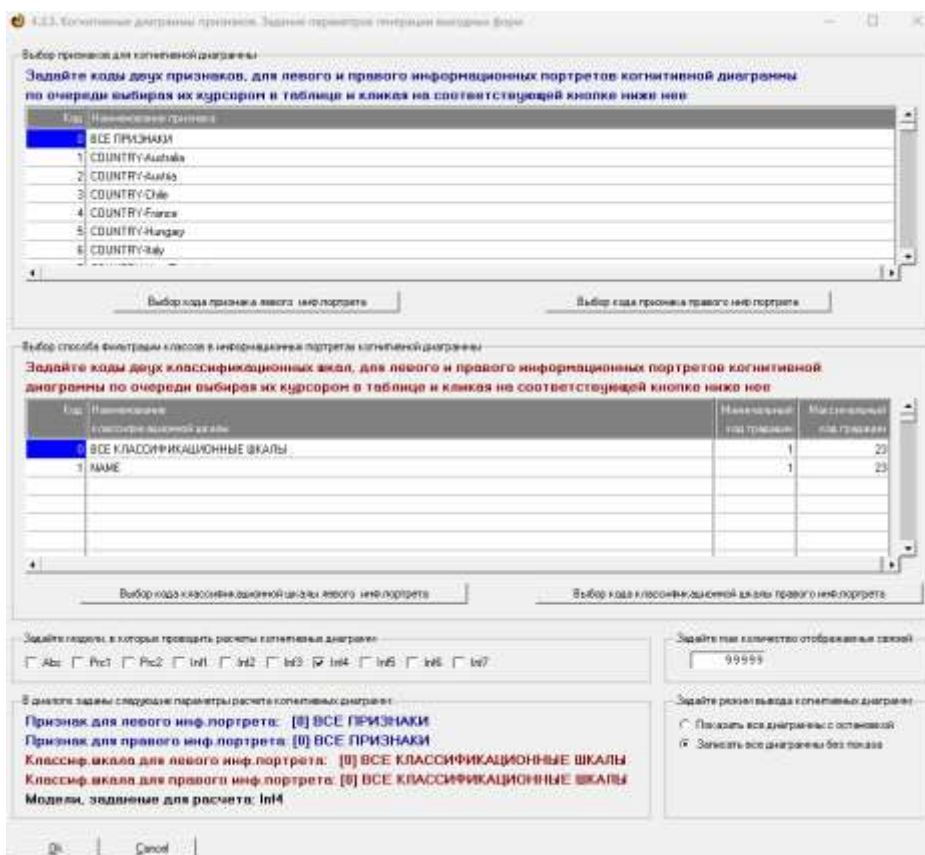


Рисунок 27. Примеры 2d-интегральных когнитивных карт содержательного сравнения классов по их системе детерминации в СК-модели INF3

3.8.8 2D-интегральные когнитивные карты содержательного сравнения значений факторов (опосредованные нечеткие правдоподобные рассуждения)

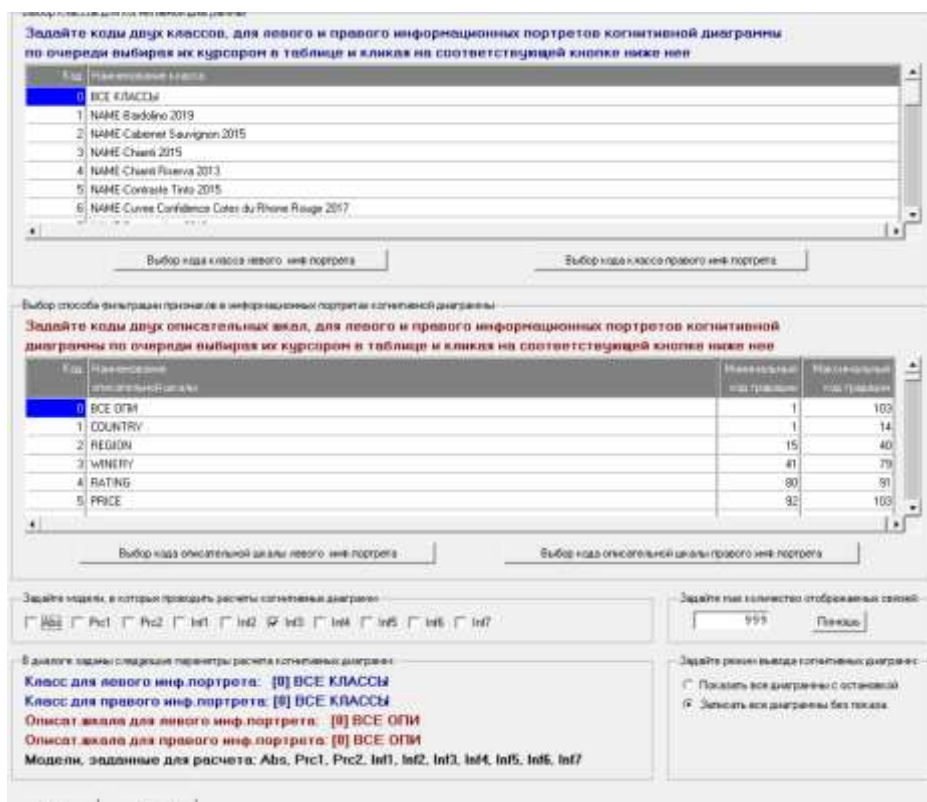
Из 2d-когнитивных диаграммах сравнения значений факторов по их влиянию на объект моделирования, т.е. на его переходы в состояния, соответствующие классам вполне понятно, насколько сходны или отличаются любые два значения факторов по их смыслу.

Смысл, согласно концепции смысла Шенка-Абельсона, используемой в АСК-анализе, состоит в знании причин и последствий [24].

Однако из этой диаграммы не видно, чем именно конкретно сходны или отличаются значения факторов по их смыслу.

Это видно из когнитивных диаграмм, которые можно получить в режиме 4.3.3 системы «Эйдос».

Примеры экранной формы управления и нескольких 2d-интегральных когнитивных карт содержательного сравнения значений факторов по их силе и направлению их влияния на переход объекта моделирования в будущие состояния, соответствующие классам, приведены ниже на рисунках 28.



В системе «Эйдос» когнитивные функции отображаются в режиме 4.5 (рисунки 36). Первая экранная форма данного режима представляет собой краткий хелп, поясняющий смысл понятия «Когнитивная функция», а также позволяющий выйти на экранную форму системы «Эйдос» с действующими гиперссылками на работы по когнитивным функциям, а также страницы сайта автора со списком этих работ и работ автора по выявлению, представлению и использованию знаний, логике и методологии научного познания.

Необходимо отметить, что модели системы «Эйдос» – это феноменологические модели, отражающие эмпирические закономерности в фактах обучающей выборки, т.е. они отражают причинно-следственные связи, но не отражают механизма детерминации, а только сам факт и характер детерминации [21]. Содержательное объяснение этих эмпирических закономерностей формулируется уже экспертами на теоретическом уровне познания в содержательных научных законах [22]



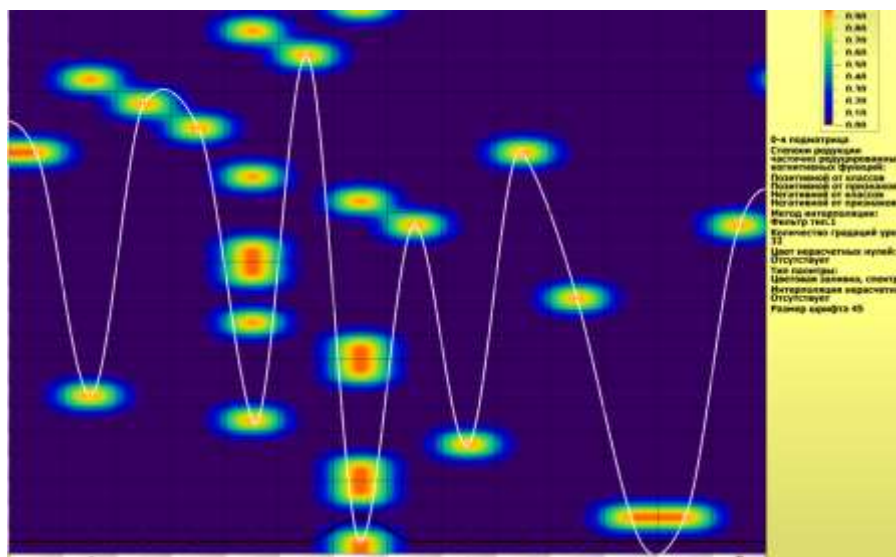


Рисунок 29. Примеры когнитивных функций в СК-модели ABS

Как уже отмечалось содержательное объяснение когнитивных функций на теоретическом уровне познания – это дело специалистов в той предметной области, к которой относится предмет моделирования [22].

3.8.10 Значимость описательных и их градаций

В АСК-анализе все факторы рассматриваются с одной единственной точки зрения: сколько информации содержится в их значениях о переходе объекта моделирования и управления, на который они действуют, в определенное будущее состояние, описываемое классом (градация классификационной шкалы), и при этом сила и направление влияния всех значений факторов на объект измеряется в одних общих для всех факторов единицах измерения: единицах количества информации [6]. Значимость (селективная сила) градаций описательных шкал в АСК-анализе – это вариабельность частных критериев в статистических и системно-когнитивных моделях, например в модели Infl, это вариабельность информативностей (режим 3.7.5 системы «Эйдос»).

Значимость всей описательной шкалы является средним от степени значимости ее градаций (режим 3.7.4 системы «Эйдос»).

Если рассортировать все градации факторов (признаки) в порядке убывания селективной силы и получить сумму селективной силы системы

[10]. Поэтому есть все основания рекомендовать применение АСК-анализа и системы «Эйдос» для проведения дальнейших углубленных исследований.

Достижением данной работы является:

1. Возможность построения системно-когнитивных моделей предметной области на основе исходных данных, содержащих лингвистические переменные.

2. Возможность применения системно-когнитивных моделей для решения задач прогнозирования, принятия решений и исследования моделируемой предметной области.

В качестве перспективы продолжения исследований можно было бы рекомендовать существенно увеличить объем исходных данных, количество исследуемых факторов, а также количество классификационных шкал и их градаций (классов) для описания будущих состояний объекта моделирования.

Например, можно было бы исследовать в создаваемых системно-когнитивных моделях, не только технологические, но и природно-климатические факторы.

Рекомендуется ввести классификационные шкалы, отражающие влияние исследуемых факторов на объект моделирования не только в натуральном выражении (количество и качество различных видов продукции), но и в стоимостном выражении (прибыль и рентабельность, как общая по предприятию, так и в разрезе по видам продукции).

CONCLUSIONS (ВЫВОДЫ)

В рамках работы была выполнен анализ рейтинга вина по данным с портала Kaggle. Используя полученные знания о взаимосвязях, были решены задачи прогнозирования, принятия решений и исследования моделируемой предметной области, исследуя ее системно-когнитивную модель.

Особенностью данной задачи является то, что все независимые переменные являются лингвистическими (категориальными) переменными. Поэтому для ее решения был применен лингвистический АСК-анализ, используя когнитивную математическую лингвистику. В то же время, сами характеристики цен измеряются в числовых шкалах.

В данной работе была создана гибридная модель, которая объединяет текстовые и числовые шкалы. Для обеспечения сопоставимости обработки данных разных типов, представленных в разных шкалах и единицах измерения, номинальные шкалы были метризованы, то есть преобразованы в числовые шкалы.

В работе также содержится краткое описание интеллектуальной системы "Эйдос", которая используется для проведения АСК-анализа. Эта работа может послужить основой для выполнения лабораторных работ и научных исследований в области применения систем искусственного интеллекта, в частности, лингвистического АСК-анализа.

REFERENCES (ЛИТЕРАТУРА)

1. Работы проф.Е.В.Луценко & С^о по тематике, связанной с АПК, частности с когнитивной агрономией:
http://lc.kubagro.ru/aidos/Work_with_agricultural.htm
2. Луценко, Е. В. Автоматизированный системно-когнитивный анализ в управлении активными объектами : (системная теория информации и ее применение в исследовании экономических, социально-психологических, технологических и организационно-технических систем) / Е. В. Луценко. – Краснодар : Кубанский государственный аграрный университет имени И.Т. Трубилина, 2002. – 605 с. – ISBN 5-94672-020-1. – EDN OCZFHС.
3. Орлов, А. И. Системная нечеткая интервальная математика / А. И. Орлов, Е. В. Луценко. – Краснодар : Кубанский государственный аграрный университет, 2014. – 600 с.
– ISBN 978-5-94672-757-0. – EDN RZJXZZ.
4. Работы проф.Е.В.Луценко по АСК-анализу текстов, т.е. по когнитивной математической лингвистике:
http://lc.kubagro.ru/aidos/Works_on_ASK-analysis_of_texts.htm
5. Работы проф.Е.В.Луценко по информационным мерам уровня системности (коэффициентам эмерджентности) и системному обобщению математики http://lc.kubagro.ru/aidos/Work_on_emergence.htm
6. Луценко, Е. В. Метризация измерительных шкал различных типов и совместная сопоставимая количественная обработка разнородных факторов в системно-когнитивном анализе и системе "Эйдос" / Е. В. Луценко // Политематический сетевой электронный научный журнал Кубанского государственного аграрного университета. – 2013. – № 92. – С. 61-71. – EDN RNEGHR.
7. Сайт Е.В.Луценко: <http://lc.kubagro.ru/>.
8. Страница Е.В.Луценко в РесечГейт <https://www.researchgate.net/profile/Eugene-Lutsenko>

https://elibrary.ru/author_profile.asp?id=123162.

10. Кравченко Р.В. Влияние основной обработки почвы на ее агрофизические показатели в посевах сои / Р.В. Кравченко, Г.А. Дубовой // Политематический сетевой электронный научный журнал Кубанского государственного аграрного университета (Научный журнал КубГАУ) [Электронный ресурс]. – Краснодар: КубГАУ, 2022. –

№05(179). С. 320 – 331. – IDA [article ID]: 1792205021. – Режим доступа: <http://ej.kubagro.ru/2022/05/pdf/21.pdf>, 0,75 у.п.л.

11. Горпинченко, К. Н. Прогнозирование и принятие решений по выбору агротехнологий в зерновом производстве с применением методов искусственного интеллекта (на примере СК-анализа) / К. Н. Горпинченко, Е. В. Луценко. – Краснодар : Кубанский государственный аграрный университет имени И.Т. Трубилина, 2013. – 168 с.

– ISBN 978-5-94672-644-3. – EDN RAIMQL.

12. Луценко, Е. В. Инвариантное относительно объемов данных нечеткое мультиклассовое обобщение F-меры достоверности моделей Ван Ризбергена в АСК- анализе и системе "Эйдос" / Е. В. Луценко // Политематический сетевой электронный научный журнал Кубанского государственного аграрного университета. – 2017. – № 126. – С. 1-32. – DOI 10.21515/1990-4665-126-001. – EDN XXXBDV.

13. Луценко, Е. В. Сценарный и спектральный автоматизированный системно- когнитивный анализ / Е. В. Луценко. – Краснодар : Кубанский государственный аграрный университет им. И.Т. Трубилина, 2021. – 288 с. – DOI 10.13140/RG.2.2.22981.37608. – EDN ZQLITW.

14. Орлов, А. И. Анализ данных, информации и знаний в системной нечеткой интервальной математике / А. И. Орлов, Е. В. Луценко. – Краснодар : Кубанский государственный аграрный университет им. И.Т. Трубилина, 2022. – 405 с. – ISBN 978-5- 907550-62-

9. – DOI 10.13140/RG.2.2.15688.44802. – EDN OQULUW.

15. Луценко, Е. В. Количественный автоматизированный SWOT- и PEST-анализ средствами АСК-анализа и интеллектуальной системы "Эйдос-Х++" / Е. В. Луценко // Политематический сетевой электронный научный журнал Кубанского государственного аграрного университета. – 2014. – № 101. – С. 1367-1409. – EDN SZVWRV.

16. Луценко, Е. В. Автоматизация функционально-стоимостного анализа и метода "Директ-костинг" на основе АСК-анализа и системы "Эйдос" (автоматизация управления натуральной и финансовой эффективностью затрат без содержательных технологических и финансово-экономических расчетов на основе информационных и когнитивных технологий и теории управления)¹ / Е. В. Луценко // Политематический сетевой электронный научный журнал Кубанского государственного аграрного университета. – 2017. – № 131. – С. 1-18. – DOI 10.21515/1990-4665-131-001. – EDN ZRXVFN.

17. Луценко, Е. В. Системное обобщение принципа Эшби и повышение уровня системности модели объекта познания как необходимое условие адекватности процесса его познания / Е. В. Луценко // Политематический сетевой электронный научный журнал Кубанского государственного аграрного университета. – 2020. – № 163. – С. 100-134. – DOI 10.21515/1990-4665-163-009. – EDN SWKGWY.

18. Луценко, Е. В. Эффективность объекта управления как его эмерджентное свойство и повышение уровня системности как цель управления / Е. В. Луценко // Политематический сетевой электронный научный журнал Кубанского государственного аграрного университета. – 2021. – № 165. – С. 77-98. – DOI 10.13140/RG.2.2.11887.25761. – EDN UMTAMT.

19. Луценко, Е. В. Метод когнитивной кластеризации или кластеризация на основе знаний (кластеризация в системно-когнитивном анализе и интеллектуальной системе "Эйдос") / Е. В. Луценко, В. Е.

Коржаков // Политематический сетевой электронный

научный журнал Кубанского государственного аграрного университета. – 2011. – № 71. – С. 27-74. – EDN OIGYBV.

20. Луценко, Е. В. Системная теория информации и нелокальные интерпретируемые нейронные сети прямого счета / Е. В. Луценко // Политематический сетевой электронный научный журнал Кубанского государственного аграрного университета. – 2003. – № 1. – С. 76-88. – EDN JWXLKT.

21. Луценко, Е. В. Проблемы и перспективы теории и методологии научного познания и автоматизированный системно-когнитивный анализ как автоматизированный метод научного познания, обеспечивающий содержательное феноменологическое моделирование / Е. В. Луценко // Политематический сетевой электронный научный журнал Кубанского государственного аграрного университета. – 2017. – № 127. – С. 1-60.

– DOI 10.21515/1990-4665-127-001. – EDN YLZTMX.

22. Работы проф.Е.В.Луценко & С^о по выявлению, представлению и использованию знаний, логике и методологии научного познания:

http://lc.kubagro.ru/aidos/Works_on_identification_presentation_and_use_of_knowledge.htm

23. Пойа Дьердь. Математика и правдоподобные рассуждения. // под редакцией С.А.Яновской. Пер. с английского И.А.Вайнштейна., М., Наука, 1975 — 464 с., <http://ilib.mccme.ru/djvu/polya/rassuzhdenija.htm>

24. Луценко, Е. В. Системно-когнитивный анализ как развитие концепции смысла Шенка - Абельсона / Е. В. Луценко // Политематический сетевой электронный научный журнал Кубанского государственного аграрного университета. – 2004. – № 5. – С. 14-35. – EDN JWXMKX.

25. Работы проф.Е.В.Луценко & С^о по когнитивным функциям:

http://lc.kubagro.ru/aidos/Works_on_cognitive_functions.htm

26. Луценко, Е. В. Системы представления и приобретения знаний / Е. В. Луценко, В. И. Лойко, В. Н. Лаптев. – Краснодар : Экоинвест, 2018. – 513 с. – ISBN 978-5-94215-415-8. – EDN UZZBLC.